




Dell Latitude E6430/E6430 ATG

Lastniški priročnik

Regulativni model: P25G
Regulativni tip: P25G001, P25G002



Opombe, previdnostni ukrepi in opozorila

-  **OPOMBA:** OPOMBA označuje pomembne informacije, ki vam pomagajo bolje izkoristiti računalnik.
-  **POZOR: PREVIDNO** označuje možnost poškodbe strojne opreme ali izgube podatkov in vam svetuje, kako se izogniti težavi.
-  **Opozorilo: OPOZORILO** označuje možnost poškodb lastnine, telesnih poškodb ali smrti.

© 2013 Dell Inc. Vse pravice pridržane.

Blagovne znamke, uporabljene v tem besedilu: Dell™, logotip DELL, Dell Precision™, Precision ON™, ExpressCharge™, Latitude™, Latitude ON™, OptiPlex™, Venue™, Vostro™ in Wi-Fi Catcher™ so blagovne znamke družbe Dell Inc. Intel®, Pentium®, Xeon®, Core™, Atom™, Centrino® in Celeron® so registrirane blagovne znamke ali blagovne znamke družbe Intel Corporation v Združenih državah in drugih državah. AMD® je registrirana blagovna znamka in AMD Opteron™, AMD Phenom™, AMD Sempron™, AMD Athlon™, ATI Radeon™ in ATI FirePro™ so blagovne znamke družbe Advanced Micro Devices, Inc. Microsoft®, Windows®, MS-DOS®, Windows Vist®a, gumb start za Windows Vista in Office Outlook® so blagovne znamke ali registrirane blagovne znamke družbe Microsoft Corporation v Združenih državah in/ali drugih državah. Blu-ray Disc™ je blagovna znamka v lasti družbe Blu-ray Disc Association (BDA) in je na diskih in predvajalnikih uporabljena z licenco. Besedna znamka Bluetooth® je registrirana blagovna znamka v lasti družbe Bluetooth® SIG, Inc. in družba Dell Inc. jo uporablja z dovoljenjem. Wi-Fi® je registrirana blagovna znamka združenja Wireless Ethernet Compatibility Alliance, Inc.

2014 - 01

Rev. A02

Kazalo

1 Delo v notranjosti računalnika.....	7
Preden začnete z delom znotraj računalnika.....	7
Izklop računalnika.....	8
Ko končate delo v notranjosti računalnika.....	8
2 Odstranjevanje in nameščanje komponent.....	11
Priporočena orodja.....	11
Odstranitev ročaja ATG.....	11
Namestitev ročaja ATG.....	11
Odstranitev pokrovov vrat ATG.....	12
Namestitev pokrovov vrat ATG.....	12
Odstranitev kartice Secure Digital (SD).....	12
Namestitev kartice Secure Digital (SD).....	13
Odstranitev kartice ExpressCard.....	13
Namestitev kartice ExpressCard.....	13
Odstranitev baterije.....	14
Namestitev baterije.....	14
Odstranitev kartice SIM (Subscriber Identity Module).....	14
Namestitev kartice SIM (Subscriber Identity Module).....	14
Odstranitev spodnjega pokrova.....	15
Namestitev spodnjega pokrova.....	15
Odstranitev okvirja tipkovnice.....	15
Namestitev okvirja tipkovnice.....	16
Odstranitev tipkovnice.....	16
Namestitev tipkovnice.....	18
Odstranitev trdega diska.....	19
Namestitev trdega diska.....	20
Odstranitev optičnega pogona.....	20
Namestitev optičnega pogona.....	22
Odstranitev pomnilnika.....	23
Namestitev pomnilnika.....	23
Odstranitev kartice za brezžično lokalno omrežje (WLAN).....	23
Namestitev kartice WLAN.....	24
Odstranitev hladilnika.....	25
Namestitev hladilnika.....	25
Odstranitev procesorja.....	26
Namestitev procesorja.....	26
Odstranitev kartice Bluetooth.....	27

Namestitev kartice Bluetooth.....	28
Odstranitev gumbaste baterije.....	28
Namestitev gumbaste baterije.....	29
Odstranitev ohišja ExpressCard.....	29
Namestitev ohišja ExpressCard.....	30
Odstranitev predstavnostne plošče.....	30
Namestitev predstavnostne plošče.....	31
Odstranitev vrat napajalnega priključka.....	32
Namestitev vrat napajalnega priključka.....	33
Odstranitev plošče lučke za napajanje.....	33
Namestitev plošče lučke za napajanje.....	34
Odstranitev modemske kartice.....	35
Namestitev modemske kartice.....	36
Odstranitev priključka za modem.....	37
Namestitev priključka za modem.....	38
Odstranitev vhodne/izhodne (V/I) plošče.....	39
Namestitev vhodne/izhodne (V/I) plošče.....	40
Odstranitev podporne plošče trdega diska.....	40
Namestitev podporne plošče trdega diska.....	41
Odstranitev naslona za dlani.....	42
Namestitev naslona za dlani.....	43
Odstranitev sistemske plošče.....	44
Namestitev sistemske plošče.....	47
Odstranitev sklopa zaslona.....	47
Namestitev sklopa zaslona.....	50
Odstranitev okvirja zaslona.....	50
Namestitev okvirja zaslona.....	51
Odstranitev zaslonske plošče.....	51
Namestitev zaslonske plošče.....	52
Odstranitev pokrovov tečajev zaslona.....	53
Namestitev pokrovov tečajev zaslona.....	53
Odstranitev tečajev zaslona.....	54
Namestitev tečajev zaslona.....	55
Odstranitev kamere.....	56
Namestitev kamere.....	56
Odstranitev kabla LVDS in kabla kamere.....	57
Namestitev kabla LVDS in kabla kamere.....	58
Odstranitev zvočnikov.....	58
Namestitev zvočnikov.....	59

3 Informacije o priklonih vratih..... 61


4 Nastavitve sistema.....	63
Zagonsko zaporedje.....	63
Navigacijske tipke.....	63
Možnosti sistemskih nastavitvev.....	64
Posodobitev BIOS-a	72
Geslo za sistem in nastavitve.....	73
Dodelitev gesla za sistem in gesla za nastavitve.....	73
Izbris ali sprememba obstoječega gesla za sistem in/ali nastavitve.....	74
5 Diagnostika.....	75
Diagnostika izboljšane predzagonkega ocenjevanje sistema (ePSA).....	75
6 Odpravljanje težav z računalnikom.....	77
Lučke stanja naprave.....	77
Lučke stanja baterije.....	78
7 Tehnični podatki.....	79
8 Vzpostavljanje stika z družbo Dell	87


Delo v notranjosti računalnika


Preden začnete z delom znotraj računalnika

Upoštevajte ta varnostna navodila, da zaščitite računalnik pred morebitnimi poškodbami in zagotovite lastno varnost. Če ni drugače navedeno, se pri vseh postopkih, opisanih v tem dokumentu, predpostavlja, da so zagotovljeni naslednji pogoji:


- prebrali ste varnostna navodila, priložena vašemu računalniku.
- Komponento lahko zamenjate ali – če ste jo kupili ločeno – namestite tako, da postopek odstranitve izvedete v obratnem vrstnem redu.


 **Opozorilo:** Preden začnete z delom v notranjosti računalnika, preberite varnostne informacije, ki so priložene računalniku. Za dodatne informacije o varnem delu obiščite domačo stran za skladnost s predpisi na naslovu www.dell.com/regulatory_compliance.

 **POZOR:** Večino popravil lahko opravi samo pooblaščen serviser. Popravljate ali odpravljate lahko samo težave, ki so navedene v dokumentaciji izdelka ali po napotkih podpornega osebja prek elektronske storitve ali telefona. Škode, ki je nastala zaradi popravil, ki jih družba Dell ni odobrila, garancija ne krije. Seznanite se z varnostnimi navodili, ki so priložena izdelku, in jih upoštevajte.

 **POZOR:** Elektrostatično razelektritev preprečite tako, da se ozemljite z uporabo traku za ozemljitev ali občasno dotaknete nepobarvane kovinske površine, na primer priključka na hrbtni strani računalnika.

 **POZOR:** S komponentami in karticami ravnejte previdno. Ne dotikajte se komponent ali stikov na kartici. Kartico prijemajte samo za robove ali za kovinski nosilec. Komponente, kot je procesor, držite za robove in ne za nožice.

 **POZOR:** Ko odklopite kabel, ne vlecite kabla samega, temveč priključek na njem ali pritrdilno zanko. Nekateri kabli imajo priključek z zaklopnimi jezički; če izklapljate tak kabel, pritisnite na zaklopni jeziček, preden izklopite kabel. Ko priključke ločujete, poskrbite, da bodo poravnani, da se njihovi stiki ne zvijejo. Tudi preden priključite kabel, poskrbite, da bodo priključki na obeh straneh pravilno obrnjeni in poravnani.


 **OPOMBA:** Barva vašega računalnika in nekaterih komponent se lahko razlikuje od prikazane v tem dokumentu.

Pred posegom v notranjost računalnika opravite naslednje korake, da se izognete poškodbam računalnika.

1. Delovna površina mora biti ravna in čista, da preprečite nastanek prask na pokrovu računalnika.
2. Izklopite računalnik (glejte poglavje Izklop računalnika).
3. Če je računalnik priklopljen v priklopno napravo (priključeno), kot je medijska baza ali ploščata baterija (dodatna oprema), ga odklopite.


 **POZOR:** Če želite izklopiti omrežni kabel, najprej odklopite kabel iz računalnika in nato iz omrežne naprave.

4. Iz računalnika odklopite vse omrežne kable.
5. Odklopite računalnik in vse priključene naprave iz električnih vtičnic.
6. Zaprite prikazovalnik in postavite računalnik na ravno površino.

 **OPOMBA:** Da preprečite poškodbe matične plošče, morate pred servisiranjem računalnika odstraniti baterijo.

7. Odstranite glavno baterijo.
8. Obrnite računalnik tako, da bo zgornja stran zgoraj.
9. Odprite zaslon.
10. Pritisnite gumb za vklop in vzpostavite delovanje matične plošče.

 **POZOR:** Pred odpiranjem pokrova vedno odklopite računalnik iz stenske vtičnice, da preprečite možnost električnega udara.

 **POZOR:** Preden se dotaknete česarkoli znotraj računalnika, se razelektrite tako, da se dotaknete nepobarvane kovinske površine, na primer kovine na zadnji strani računalnika. Med delom se občasno dotaknite nepobarvane kovinske površine, da sprostite statično elektriko, ki lahko poškoduje notranje komponente.

11. Iz ustreznih rež odstranite pomnilniške kartice ExpressCard ali Smart Card.

Izklop računalnika

 **POZOR:** Preden izklopite računalnik, shranite in zaprite vse odprte datoteke ter zaprite vse odprte programe, da preprečite izgubo podatkov.

1. Zaustavite operacijski sistem.

– V sistemu Windows 8:

* Če uporabljate napravo na dotik:

a. Podrsajte z desnega roba zaslona, da odprete meni čarobnih gumbov, nato izberite **Nastavitve**.

b. Izberite ikono  nato izberite **Shut down (Zaustavitev sistema)**

* Če uporabljate miško:

a. Pokažite v zgornji desni kot zaslona in kliknite **Nastavitve**.

b. Kliknite ikono  nato izberite **Zaustavitev sistema**.

– V sistemu Windows 7:

1. Kliknite **Start** .

2. Kliknite **Zaustavitev sistema**.

ali

1. Kliknite **Start** .

2. Kliknite puščico v spodnjem desnem kotu menija **Start**, kot je prikazano spodaj, in nato kliknite **Zaustavitev**

sistema.



2. Zagotovite, da so računalnik in vse priključene naprave izklopljeni. Če se računalnik in priključene naprave ne izklopijo samodejno ob zaustavitvi operacijskega sistema, pritisnite in 4 sekunde držite gumb za vklop, da jih izklopite.

Ko končate delo v notranjosti računalnika

Ko dokončate kateri koli postopek zamenjave, zagotovite, da pred vklopom računalnika priključite zunanje naprave, kartice, kable itn.

 **POZOR: Uporabljajte samo baterijo, ki je zasnovana za ta računalnik Dell, da ne poškodujete računalnika. Ne uporabljajte baterij, ki so namenjene za druge Dellove računalnike.**

1. Priključite vse zunanje naprave, kot so podvojevalnik vrat, ploščata baterija ali medijska baza, in ponovno namestite vse kartice, kot je ExpressCard.
2. Priključite vse telefonske ali omrežne kable v računalnik.

 **POZOR: Omrežni kabel priključite tako, da najprej priključite kabel v omrežno napravo in nato v računalnik.**

3. Ponovno namestite baterijo.
4. Računalnik in vse priključene naprave priključite v električne vtičnice.
5. Vključite računalnik.

Odstranjevanje in nameščanje komponent

V tem poglavju so podrobne informacije o tem, kako morate odstraniti ali namestiti komponente računalnika.

Priporočena orodja

Za postopke, navedene v tem dokumentu, boste verjetno potrebovali naslednja orodja:

- majhen ploščat izvijač,
- izvijač Phillips,
- majhno plastično pero.

Odstranitev ročaja ATG

1. Sledite navodilom v poglavju *Preden začnete z delom znotraj računalnika*.
2. Odstranite vijake, s katerimi je ročaj ATG pritrjen na računalnik.



3. Odstranite desni pokrov vrat ATG.



Namestitev ročaja ATG

1. Pritrdite ročaj ATG, tako da privijete vijake.
2. Sledite navodilom v poglavju *Ko končate z delom znotraj računalnika*.

Odstranitev pokrovov vrat ATG

1. Sledite navodilom v poglavju *Preden začnete z delom znotraj računalnika*.
2. Odstranite vijake na desnem pokrovu vrat ATG.



3. Odstranite desni pokrov vrat ATG.



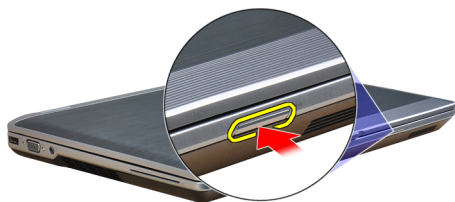
4. Ponovite koraka 1 in 2, da odstranite levi pokrov vrat ATG.

Namestitev pokrovov vrat ATG

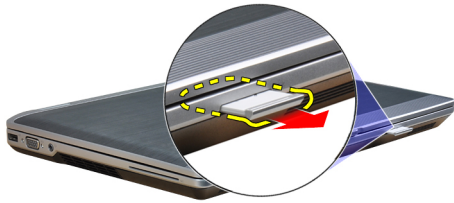
1. Namestite pokrova vrat ATG in privijte vijake, da ju pritrdite na računalnik.
2. Sledite navodilom v poglavju *Ko končate z delom znotraj računalnika*.

Odstranitev kartice Secure Digital (SD)

1. Sledite navodilom v poglavju *Preden začnete z delom znotraj računalnika*.
2. Pritisnite kartico SD, da jo sprostite iz računalnika.



3. Izvlecite kartico SD iz računalnika.

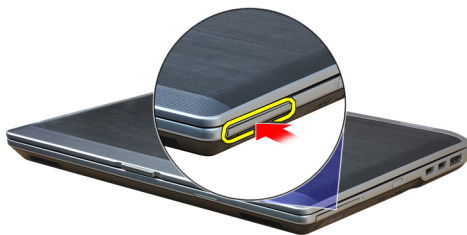


Namestitev kartice Secure Digital (SD)

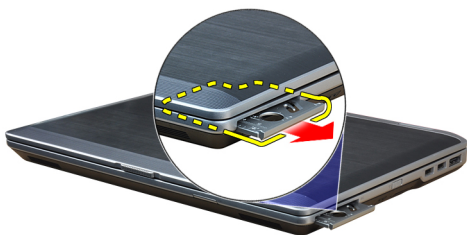
1. Potisnite kartico SD v režo tako, da se zaskoči.
2. Sledite navodilom v poglavju *Ko končate z delom znotraj računalnika*.

Odstranitev kartice ExpressCard

1. Sledite navodilom v poglavju *Preden začnete z delom znotraj računalnika*.
2. Pritisnite kartico ExpressCard, da jo sprostite iz računalnika.



3. Izvlecite kartico ExpressCard iz računalnika.



Namestitev kartice ExpressCard

1. Kartico ExpressCard potisnite v režo tako, da se zaskoči.
2. Sledite navodilom v poglavju *Ko končate z delom znotraj računalnika*.

Odstranitev baterije

1. Sledite navodilom v poglavju *Preden začnete z delom znotraj računalnika*.
2. Potisnite zapaha za sprostitev, da odklenete baterijo, in odstranite baterijo iz računalnika.

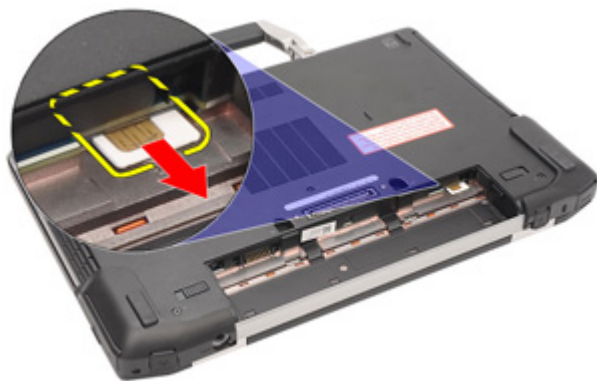


Namestitev baterije

1. Potisnite baterijo v režo tako, da se zaskoči.
2. Sledite navodilom v poglavju *Ko končate z delom znotraj računalnika*.

Odstranitev kartice SIM (Subscriber Identity Module)

1. Sledite navodilom v poglavju *Preden začnete z delom znotraj računalnika*.
2. Odstranite baterijo.
3. Odstranite kartico SIM iz računalnika.

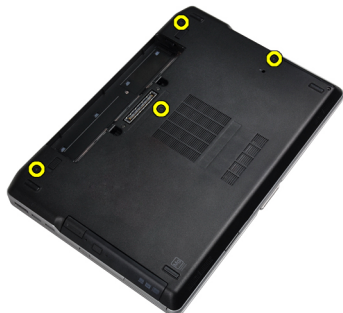


Namestitev kartice SIM (Subscriber Identity Module)

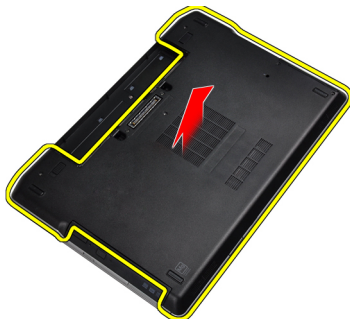
1. Potisnite kartico SIM v režo.
2. Namestite baterijo.
3. Sledite navodilom v poglavju *Ko končate z delom znotraj računalnika*.

Odstranitev spodnjega pokrova

1. Sledite navodilom v poglavju *Preden začnete z delom znotraj računalnika*.
2. Odstranite vijake, s katerimi je spodnji pokrov pritrjen na računalnik.



3. Dvignite spodnji pokrov in ga odstranite z računalnika.



Namestitev spodnjega pokrova

1. Namestite spodnji pokrov tako, da je poravnava z luknjami za vijake v računalniku.
2. Privijte vijake, da pritrdite spodnji pokrov na računalnik.
3. Namestite baterijo.
4. Sledite navodilom v poglavju *Ko končate z delom znotraj računalnika*.

Odstranitev okvirja tipkovnice

1. Sledite navodilom v poglavju *Preden začnete z delom znotraj računalnika*.
2. Odstranite baterijo.

3. S plastičnim peresom ločite okvir tipkovnice in ga odstranite iz računalnika.



4. Privzdignite okvir tipkovnice na straneh in spodnjem robu.



5. Okvir tipkovnice dvignite in odstranite iz enote.



Namestitev okvirja tipkovnice

1. Poravnajte okvir tipkovnice z ustrezno režo v računalniku.
2. Pritiskajte na robove okvirja tipkovnice, da se zaskoči.
3. Namestite baterijo.
4. Sledite navodilom v poglavju *Ko končate z delom znotraj računalnika*.

Odstranitev tipkovnice

1. Sledite navodilom v poglavju *Preden začnete z delom znotraj računalnika*.
2. Odstranite:
 - a) baterijo
 - b) okvir tipkovnice

3. Odstranite vijake, s katerimi je tipkovnica pritrjena na računalnik.



4. Odstranite vijake, s katerimi je tipkovnica pritrjena na sklop naslona za dlani.



5. Dvignite in obrnite tipkovnico, da omogočite dostop do kabla tipkovnice.



6. Odklopite kabel tipkovnice s sistemske plošče.



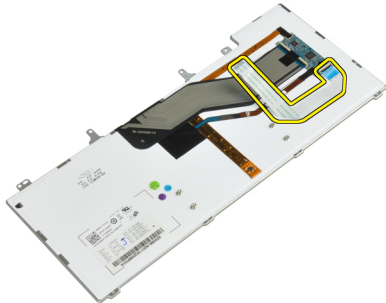
7. Tipkovnico odstranite iz računalnika.



8. Odlepите lepilni trak, s katerim je pritrjen priključek tipkovnice.



9. Odstranite kabel tipkovnice iz tipkovnice.



Namestitev tipkovnice

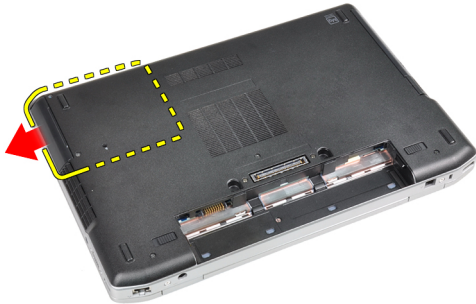
1. Priključite kabel tipkovnice in ga s trakom pritrdite na tipkovnico.
2. Priključite kabel tipkovnice na sistemsko ploščo.
3. Potisnite tipkovnico na ustrezno mesto v računalniku in poskrbite, da se zaskoči.
4. Privijte vijake, da pritrdite tipkovnico na naslon za dlani.
5. Obrnite računalnik in privijte vijake, da pritrdite tipkovnico.
6. Namestite:
 - a) okvir tipkovnice
 - b) baterijo
7. Sledite navodilom v poglavju *Ko končate z delom znotraj računalnika*.

Odstranitev trdega diska

1. Sledite navodilom v poglavju *Preden začnete z delom znotraj računalnika*.
2. Odstranite baterijo.
3. Odstranite vijake, s katerimi je trdi disk pritrjen v računalnik.



4. Potisnite trdi disk iz računalnika.



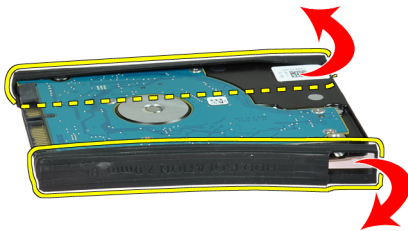
5. Odstranite vijak, s katerim je držalo trdega diska pritrjeno na trdi disk.



6. Odstranite držalo trdega diska s trdega diska.



7. Odstranite izolacijo trdega diska s trdega diska.



Namestitev trdega diska

1. Namestite izolacijo trdega diska na trdi disk.
2. Namestite držalo trdega diska na trdi disk.
3. Privijte vijake, s katerimi je držalo trdega diska pritrjeno na trdi disk.
4. Potisnite trdi disk v računalnik.
5. Privijte vijake, s katerimi je trdi disk pritrjen v računalnik.
6. Namestite baterijo.
7. Sledite navodilom v poglavju *Ko končate z delom znotraj računalnika*.

Odstranitev optičnega pogona

1. Sledite navodilom v poglavju *Preden začnete z delom znotraj računalnika*.
2. Odstranite baterijo.

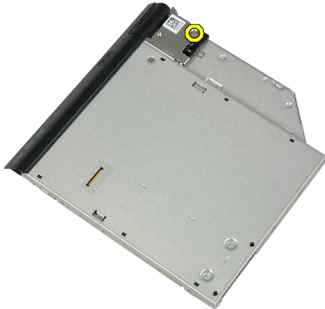
3. Pritisnite zapah optičnega pogona, da sprostite optični pogon iz računalnika.



4. Optični pogon izvlecite iz računalnika.



5. Odstranite vijak, s katerim je zapah optičnega pogona pritrjen na sklop optičnega pogona.



6. Potisnite zapah optičnega pogona naprej in ga odstranite iz sklopa optičnega pogona.



7. Odstranite vijake, s katerimi je nosilec zapaha optičnega pogona pritrjen na sklop optičnega pogona.



8. Iz optičnega pogona odstranite nosilec zapaha.



9. Iz optičnega pogona odstranite vrata optičnega pogona.



Namestitev optičnega pogona

1. Pritrdite vrata optičnega pogona na optični pogon.
2. Namestite nosilec zapaha na optični pogon.
3. Privijte vijake, s katerimi je nosilec zapaha optičnega pogona pritrjen na sklop optičnega pogona.
4. Pritrdite zapah optičnega pogona na sklop optičnega pogona.
5. Privijte vijak, da pritrдите zapah optičnega pogona.
6. Potisnite optični pogon v režo.
7. Obrnite računalnik in potisnite navznoter izmetni zapah, da pritrдите optični pogon.
8. Namestite baterijo.
9. Sledite navodilom v poglavju *Ko končate z delom znotraj računalnika*.

Odstranitev pomnilnika

1. Sledite navodilom v poglavju *Preden začnete z delom znotraj računalnika*.
2. Odstranite:
 - a) baterijo
 - b) spodnji pokrov
3. Potisnite zadrževalni sponki vstran od pomnilniškega modula, tako da ta izskoči.



4. Odstranite pomnilniški modul iz priključka na sistemski plošči.



5. Ponovite koraka 2 in 3, da odstranite drugi pomnilniški modul.

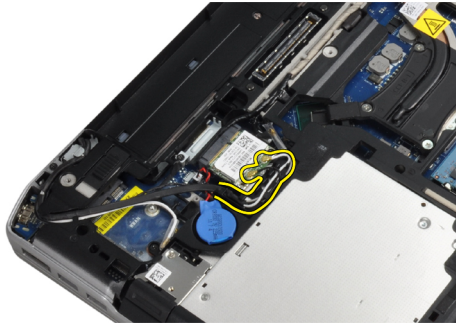
Namestitev pomnilnika

1. Pomnilniški modul vstavite v režo za pomnilnik.
2. Pritisnite zadrževalni sponki, da pritrdite pomnilniški modul na sistemsko ploščo.
3. Namestite:
 - a) spodnji pokrov
 - b) baterijo
4. Sledite navodilom v poglavju *Ko končate z delom znotraj računalnika*.

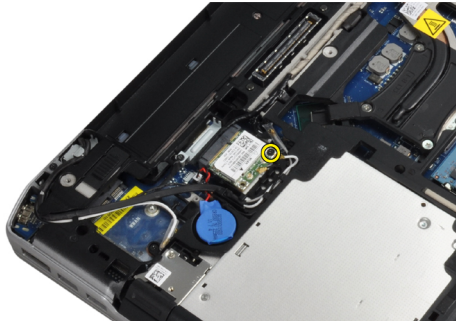
Odstranitev kartice za brezžično lokalno omrežje (WLAN)

1. Sledite navodilom v poglavju *Preden začnete z delom znotraj računalnika*.
2. Odstranite:
 - a) baterijo
 - b) spodnji pokrov

3. Odklopite antenska kabla s kartice WLAN.



4. Odstranite vijak, s katerim je kartica WLAN pritrjena na računalnik.



5. Kartico WLAN odstranite iz reže v sistemski plošči.



Namestitev kartice WLAN

1. Kartico WLAN vstavite v priključek zanjo in v ustrezno režo pod kotom 45 stopinj.
2. Antenske kable priklopite na ustrezne priključke, označene na kartici WLAN.
3. Privijte vijak, da namestite kartico WLAN v računalnik.
4. Namestite:
 - a) spodnji pokrov
 - b) baterijo
5. Sledite navodilom v poglavju *Ko končate z delom znotraj računalnika*.

Odstranitev hladilnika

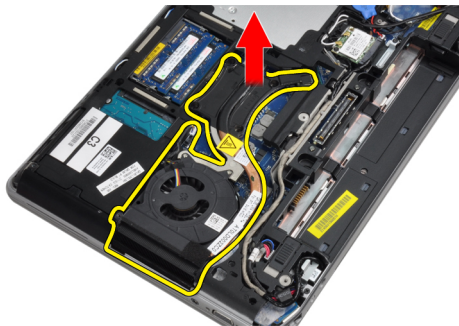
1. Sledite navodilom v poglavju *Preden začnete z delom znotraj računalnika*.
2. Odstranite:
 - a) baterijo
 - b) spodnji pokrov
3. Odklopite kabel hladilnika.



4. Odstranite vijake, s katerimi je hladilnik pritrjen na sistemsko ploščo.



5. Hladilnik odstranite iz računalnika.



Namestitev hladilnika

1. Namestite hladilnik v prvotni položaj na sistemski plošči.
2. Privijte vijake, da pritrdite hladilnik na sistemsko ploščo.
3. Priključite kabel hladilnika na sistemsko ploščo.

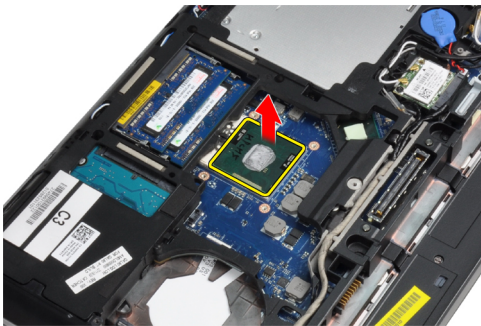
4. Namestite:
 - a) spodnji pokrov
 - b) baterijo
5. Sledite navodilom v poglavju *Ko končate z delom znotraj računalnika.*

Odstranitev procesorja

1. Sledite navodilom v poglavju *Preden začnete z delom znotraj računalnika.*
2. Odstranite:
 - a) baterijo
 - b) spodnji pokrov
 - c) hladilnik
3. Zavrtite zaklep procesorja v nasprotni smeri urinega kazalca.



4. Odstranite procesor iz računalnika.



Namestitev procesorja

1. Poravnajte zareze na procesorju in podnožju ter vstavite procesor v podnožje.
2. Zavrtite zaklep procesorja v smeri urinega kazalca.
3. Namestite:
 - a) hladilnik
 - b) spodnji pokrov
 - c) baterijo
4. Sledite navodilom v poglavju *Ko končate z delom znotraj računalnika.*

Odstranitev kartice Bluetooth

1. Sledite navodilom v poglavju *Preden začnete z delom znotraj računalnika*.
2. Odstranite:
 - a) baterijo
 - b) trdi disk
 - c) spodnji pokrov
3. Odstranite vijak, s katerim je kartica Bluetooth pritrjena v računalnik.



4. Dvignite kartico vzdolž spodnjega roba in jo odstranite iz ohišja.



5. Odklopite kabel za Bluetooth s sistemske plošče in odstranite kartico iz računalnika.



6. S kartice Bluetooth odklopite kabel.



Namestitev kartice Bluetooth

1. Kabel Bluetooth priklopite na kartico Bluetooth.
2. Namestite kartico Bluetooth v ustrezno režo v računalniku.
3. Poskrbite, da je pritrjena v reži, tako da privijete vijak.
4. Namestite:
 - a) spodnji pokrov
 - b) trdi disk
 - c) baterijo
5. Sledite navodilom v poglavju *Ko končate z delom znotraj računalnika*.

Odstranitev gumbaste baterije

1. Sledite navodilom v poglavju *Preden začnete z delom znotraj računalnika*.
2. Odstranite:
 - a) baterijo
 - b) spodnji pokrov
3. Odklopite kabel za gumbno baterijo.



4. Dvignite gumbasto baterijo navzgor in jo odstranite iz računalnika.

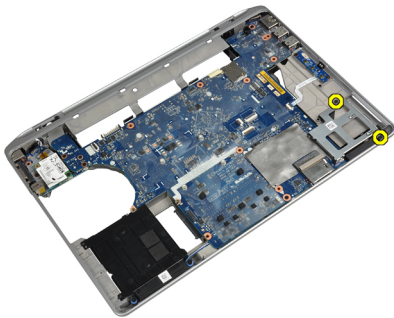


Namestitev gumbaste baterije

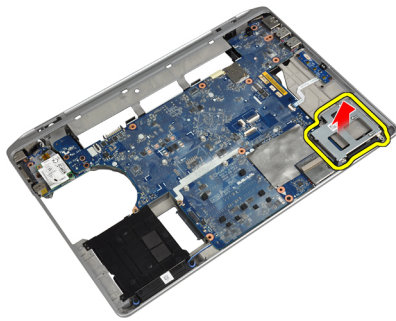
1. Namestite gumbasto baterijo v ustrezno režo v računalniku.
2. Priključite kabel gumbaste baterije.
3. Namestite:
 - a) spodnji pokrov
 - b) baterijo
4. Sledite navodilom v poglavju *Ko končate z delom znotraj računalnika*.

Odstranitev ohišja ExpressCard

1. Sledite navodilom v poglavju *Preden začnete z delom znotraj računalnika*.
2. Odstranite:
 - a) baterijo
 - b) spodnji pokrov
 - c) trdi disk
 - d) kartico Bluetooth
 - e) okvir tipkovnice
 - f) tipkovnico
 - g) sklop zaslona
 - h) naslon za dlani
3. Odstranite vijake, s katerimi je ohišje ExpressCard pritrjeno v računalnik.



4. Odstranite ohišje ExpressCard iz računalnika.



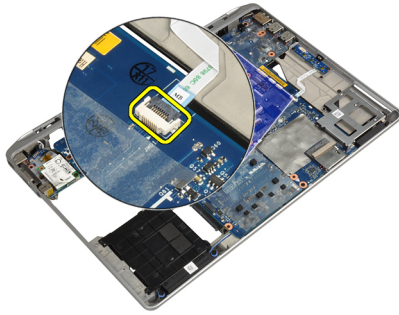
Namestitev ohišja ExpressCard

1. Vstavite ohišje ExpressCard na ustrezno mesto v računalniku.
2. Privijte vijake, da pritrdite ohišje ExpressCard v računalnik.
3. Namestite:
 - a) naslon za dlani
 - b) sklop zaslona
 - c) tipkovnico
 - d) okvir tipkovnice
 - e) kartico Bluetooth
 - f) trdi disk
 - g) spodnji pokrov
 - h) baterijo
4. Sledite navodilom v poglavju *Ko končate z delom znotraj računalnika*.

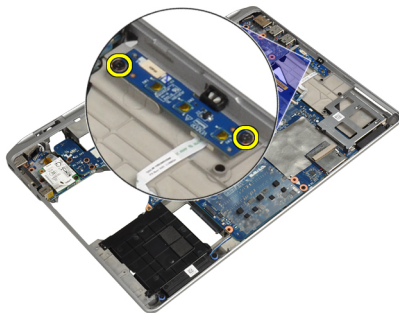
Odstranitev predstavnostne plošče

1. Sledite navodilom v poglavju *Preden začnete z delom znotraj računalnika*.
2. Odstranite:
 - a) baterijo
 - b) spodnji pokrov
 - c) trdi disk
 - d) kartico Bluetooth
 - e) okvir tipkovnice
 - f) tipkovnico
 - g) sklop zaslona
 - h) naslon za dlani

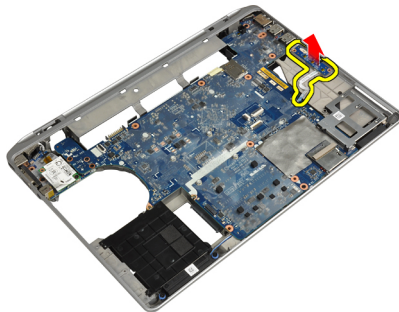
3. S sistemske plošče odklopite kabel predstavnostne plošče.



4. Odstranite vijake, s katerimi je predstavnostna plošča pritrjena na računalnik.



5. Odstranite predstavnostno ploščo iz računalnika.



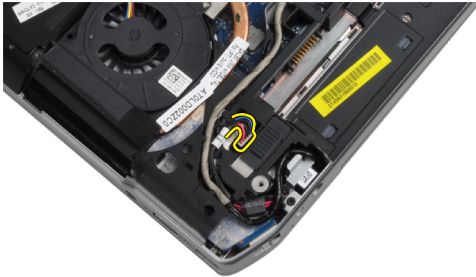
Namestitev predstavnostne plošče

1. Namestite predstavnostno ploščo na ustrezno mesto v računalniku.
2. Privijte vijake, da pritrdite predstavnostno ploščo.
3. Priključite kabel predstavnostne plošče na sistemsko ploščo.

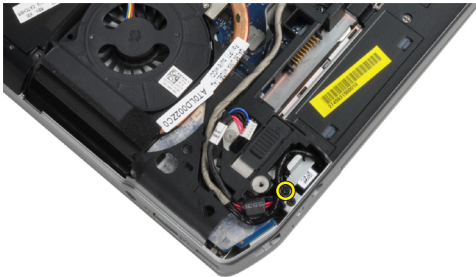
4. Namestite:
 - a) naslon za dlani
 - b) sklop zaslona
 - c) tipkovnico
 - d) okvir tipkovnice
 - e) kartico Bluetooth
 - f) trdi disk
 - g) spodnji pokrov
 - h) baterijo
5. Sledite navodilom v poglavju *Ko končate z delom znotraj računalnika.*

Odstranitev vrat napajalnega priključka

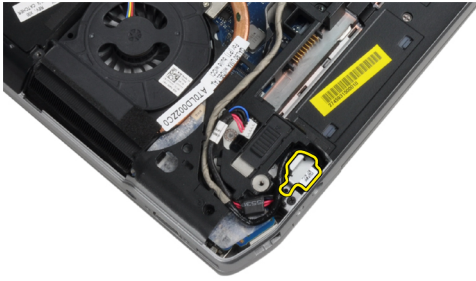
1. Sledite navodilom v poglavju *Preden začnete z delom znotraj računalnika.*
2. Odstranite:
 - a) baterijo
 - b) spodnji pokrov
3. Odklopite kabel napajalnega priključka s sistemske plošče.



4. Odstranite vijak, s katerim je nosilec napajalnega priključka pritrjen na računalnik.



5. Odstranite nosilec napajalnega priključka iz računalnika.



6. Odstranite kabel napajalnega priključka iz računalnika.



Namestitev vrat napajalnega priključka

1. Priključite kabel napajalnega priključka na računalnik.
2. Namestite nosilec napajalnega priključka na ustrezno mesto v računalniku.
3. Privijte vijak, s katerim je nosilec napajalnega priključka pritrjen na računalnik.
4. Priključite kabel napajalnega priključka na sistemsko ploščo.
5. Namestite:
 - a) spodnji pokrov
 - b) baterijo
6. Sledite navodilom v poglavju *Ko končate z delom znotraj računalnika*.

Odstranitev plošče lučke za napajanje

1. Sledite navodilom v poglavju *Preden začnete z delom znotraj računalnika*.
2. Odstranite:
 - a) baterijo
 - b) spodnji pokrov
 - c) trdi disk
 - d) modul Bluetooth
 - e) okvir tipkovnice
 - f) tipkovnico
 - g) sklop zaslona
 - h) okvir zaslona
 - i) zaslonsko ploščo

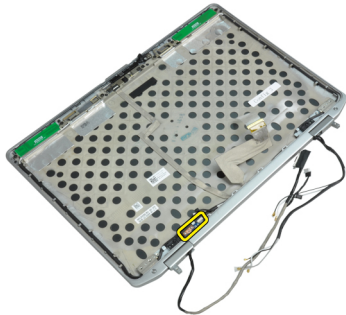
3. Odklopite kabel plošče lučke za napajanje.



4. Odstranite vijak, s katerim je plošča lučke za napajanje pritrjena na sklop zaslona.



5. Odstranite ploščo lučke za napajanje s sklopa zaslona.



Namestitev plošče lučke za napajanje

1. Namestite ploščo lučke za napajanje na ustrezno mesto v sklopu zaslona.
2. Privijte vijak, da pritrdite ploščo lučke na sklop zaslona.
3. Priključite kabel plošče lučke za napajanje na sklop zaslona.

4. Namestite:
 - a) zaslonsko ploščo
 - b) okvir zaslona
 - c) sklop zaslona
 - d) tipkovnico
 - e) okvir tipkovnice
 - f) modul Bluetooth
 - g) trdi disk
 - h) spodnji pokrov
 - i) baterijo
5. Sledite navodilom v poglavju *Ko končate z delom znotraj računalnika.*

Odstranitev modemske kartice

1. Sledite navodilom v poglavju *Preden začnete z delom znotraj računalnika.*
2. Odstranite:
 - a) baterijo
 - b) spodnji pokrov
 - c) okvir tipkovnice
 - d) tipkovnico
3. Odstranite vijak, s katerim je modemska kartica pritrjena v računalnik.



4. Izpod sklopa naslona za dlani izvlecite jeziček.



5. Uporabite jeziček in izvlecite spodnji desni rob modemske kartice iz reže.



6. Držite in odstranite modemsko kartico iz računalnika.

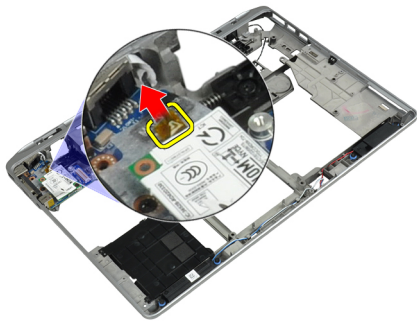


Namestitev modemske kartice

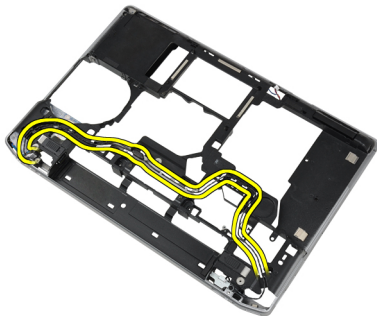
1. Vstavite modemsko kartico v ustrezno režo v računalniku
2. Poskrbite, da je modemska kartica pravilno nameščena.
3. Privijte vijak, da pritrdite modemsko kartico.
4. Namestite:
 - a) tipkovnico
 - b) okvir tipkovnice
 - c) spodnji pokrov
 - d) baterijo
5. Sledite navodilom v poglavju *Ko končate z delom znotraj računalnika*.

Odstranitev priključka za modem

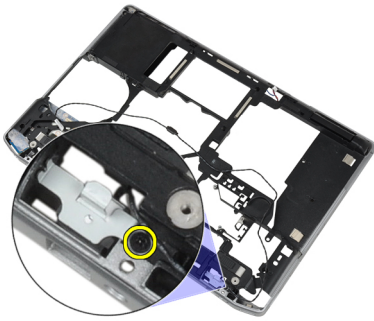
1. Sledite navodilom v poglavju *Preden začnete z delom znotraj računalnika.*
2. Odstranite:
 - a) baterijo
 - b) spodnji pokrov
 - c) trdi disk
 - d) kartico Bluetooth
 - e) okvir tipkovnice
 - f) tipkovnico
 - g) sklop zaslona
 - h) naslon za dlani
 - i) predstavnostno ploščo (na voljo samo pri E6430/E6430 ATG)
 - j) ohišje ExpressCard
 - k) sistemsko ploščo
3. Odklopite kabel modemske kartice z modemske kartice.



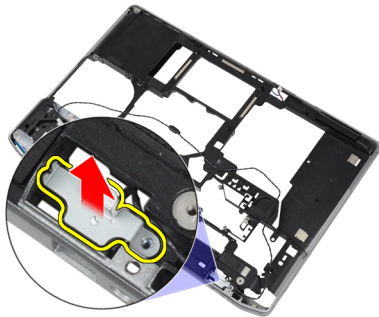
4. Odstranite kabel modema iz kanala.



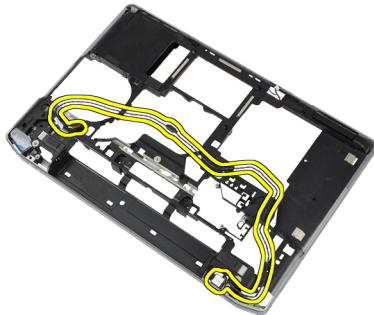
5. Odstranite vijak, s katerim je nosilec priključka za modem pritrjen na računalnik.



6. Odstranite nosilec priključka za modem iz računalnika.



7. Odstranite priključek za modem iz računalnika.



Namestitev priključka za modem

1. Namestite priključek za modem na ustrezno mesto v računalniku.
2. Namestite nosilec priključka za modem na priključek.
3. Privijte vijak, da pritrdite nosilec priključka za modem.
4. Napeljite kabel priključka za modem.
5. Priključite kabel modemske kartice na modemsko kartico.

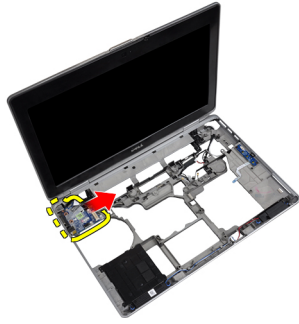
6. Namestite:
 - a) sistemsko ploščo
 - b) ohišje ExpressCard
 - c) predstavnostno ploščo (na voljo samo pri E6430/E6430 ATG)
 - d) naslon za dlani
 - e) sklop zaslona
 - f) tipkovnico
 - g) okvir tipkovnice
 - h) kartico Bluetooth
 - i) trdi disk
 - j) spodnji pokrov
 - k) baterijo
7. Sledite navodilom v poglavju *Ko končate z delom znotraj računalnika.*

Odstranitev vhodne/izhodne (V/I) plošče

1. Sledite navodilom v poglavju *Preden začnete z delom znotraj računalnika.*
2. Odstranite:
 - a) baterijo
 - b) spodnji pokrov
 - c) trdi disk
 - d) optični pogon
 - e) kartico Bluetooth
 - f) okvir tipkovnice
 - g) tipkovnico
 - h) sklop zaslona
 - i) naslon za dlani
 - j) predstavnostno ploščo (na voljo samo pri E6430/E6430 ATG)
 - k) ohišje ExpressCard
 - l) sistemsko ploščo
3. Odstranite vijak, s katerim je V/I-plošča pritrjena na računalnik.



4. V/I ploščo odstranite iz računalnika.



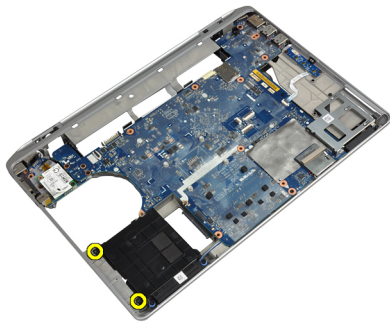
Namestitev vhodne/izhodne (V/I) plošče

1. Namestite V/I-ploščo na ustrezno mesto v računalniku.
2. Privijte vijake, da pritrdite V/I-ploščo.
3. Namestite:
 - a) sistemsko ploščo
 - b) ohišje ExpressCard
 - c) predstavnostno ploščo (na voljo samo pri E6430/E6430 ATG)
 - d) naslon za dlani
 - e) sklop zaslona
 - f) tipkovnico
 - g) okvir tipkovnice
 - h) kartico Bluetooth
 - i) trdi disk
 - j) optični pogon
 - k) spodnji pokrov
 - l) baterijo
4. Sledite navodilom v poglavju *Ko končate z delom znotraj računalnika*.

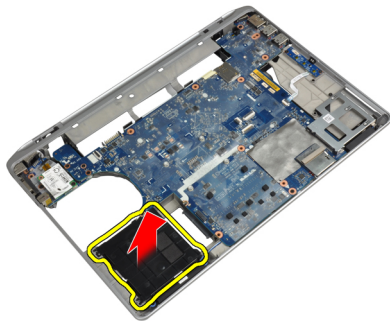
Odstranitev podporne plošče trdega diska

1. Sledite navodilom v poglavju *Preden začnete z delom znotraj računalnika*.
2. Odstranite:
 - a) baterijo
 - b) spodnji pokrov
 - c) trdi disk
 - d) kartico Bluetooth
 - e) okvir tipkovnice
 - f) tipkovnico
 - g) sklop zaslona
 - h) naslon za dlani
 - i) predstavnostno ploščo
 - j) ohišje ExpressCard
 - k) sistemsko ploščo

3. Odstranite vijake, s katerimi je podporno plošča trdega diska pritrjena na računalnik.



4. Dvignite podporno ploščo trdega diska iz računalnika.

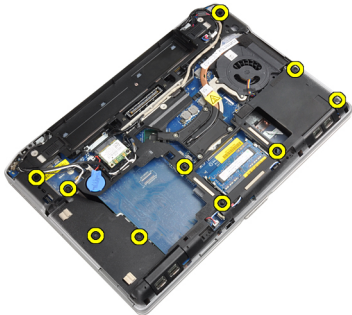


Namestitev podporne plošče trdega diska

1. Namestite podporno ploščo trdega diska na ustrezno mesto v računalniku.
2. Privijte vijake, da pritrdite podporno ploščo trdega diska na računalnik.
3. Namestite:
 - a) sistemsko ploščo
 - b) ohišje ExpressCard
 - c) predstavnostno ploščo
 - d) naslon za dlani
 - e) sklop zaslona
 - f) tipkovnico
 - g) okvir tipkovnice
 - h) trdi disk
 - i) kartico Bluetooth
 - j) spodnji pokrov
 - k) baterijo
4. Sledite navodilom v poglavju *Ko končate z delom znotraj računalnika*.

Odstranitev naslona za dlani

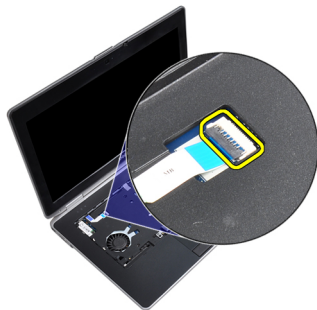
1. Sledite navodilom v poglavju *Preden začnete z delom znotraj računalnika*.
2. Odstranite:
 - a) baterijo
 - b) spodnji pokrov
 - c) trdi disk
 - d) kartico Bluetooth
 - e) okvir tipkovnice
 - f) tipkovnico
3. S spodnjega dela računalnika odstranite vijake, s katerimi je pritrjen sklop naslona za dlani.



4. Obrnite računalnik in odstranite vijake, s katerimi je pritrjen sklop naslona za dlani na računalnik.



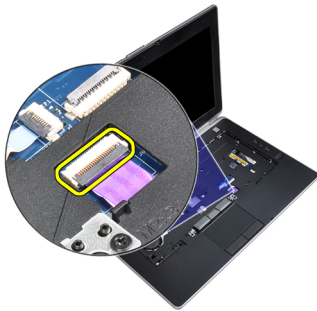
5. Odklopite kabel lučke s systemske plošče.



6. Kabel sledilne ploščice odklopite s sistemske plošče.



7. Odklopite kabel kartice SD s sistemske plošče.



8. Dvignite in odstranite naslon za dlani iz računalnika.



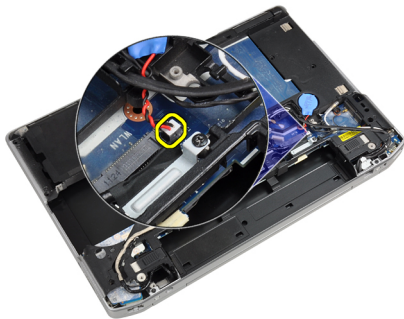
Namestitev naslona za dlani

1. Poravnajte sklop naslona za dlani v prvotni položaj v računalniku in ga pritrdite na mesto, da se zaskoči.
2. Priklopite naslednje kable:
 - a) kartico SD
 - b) sledilna ploščica
 - c) LED
3. Privijte vijake, s katerimi je naslon za dlani pritrjen v računalnik.

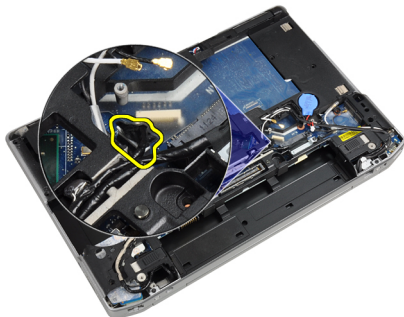
4. Namestite:
 - a) tipkovnico
 - b) okvir tipkovnice
 - c) modul Bluetooth
 - d) trdi disk
 - e) spodnji pokrov
 - f) baterijo
5. Sledite navodilom v poglavju *Ko končate z delom znotraj računalnika.*

Odstranitev sistemske plošče

1. Sledite navodilom v poglavju *Preden začnete z delom znotraj računalnika.*
2. Odstranite:
 - a) baterijo
 - b) spodnji pokrov
 - c) trdi disk
 - d) optični pogon
 - e) kartico Bluetooth
 - f) okvir tipkovnice
 - g) tipkovnico
 - h) sklop zaslona
 - i) naslon za dlani
 - j) predstavnostno ploščo
 - k) ohišje ExpressCard
3. Odklopite kabel gumbaste baterije s spodnjega dela sistemske plošče.



4. Odklopite kabel kamere s spodnjega dela sistemske plošče.



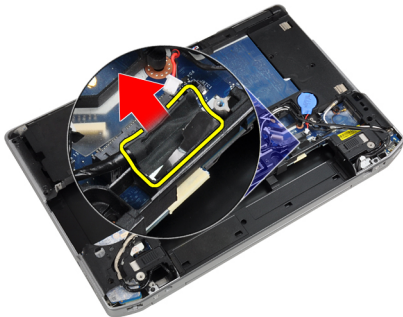
5. Odstranite vijak, s katerim je pritrjen nosilec kabla LVDS.



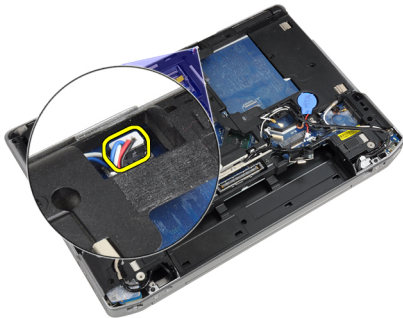
6. Odstranite nosilec kabla LVDS iz računalnika.



7. Odklopite kabel LVDS s hrbtnega dela systemske plošče.



8. Odklopite kabel zvočnika s spodnjega dela systemske plošče.



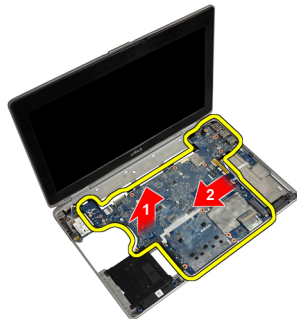
9. Obrnite sistem in odklopite kabel predstavnostne plošče s systemske plošče.



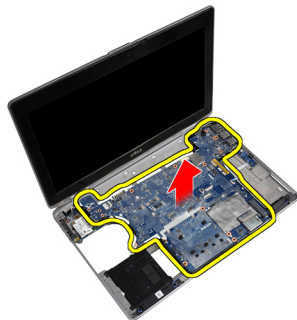
10. Odstranite vijake, s katerimi je systemska plošča pritrjena na računalnik.



11. Previdno dvignite levi rob sklopa systemske plošče do kota 45 stopinj in sprostite systemsko ploščo iz priključkov za vrata na desni strani.



12. Sprostite systemsko ploščo iz priključka za vrata na hrbtni strani in odstranite systemsko ploščo iz sistema.



Namestitev sistemske plošče

1. Namestite sistemsko ploščo na ohišje.
2. Privijte vijake, da pritrdite sistemsko ploščo v računalnik.
3. Priključite kabel predstavnostne plošče.
4. Obrnite računalnik in priključite te kable na sistemsko ploščo:
 - a) zvočnik
 - b) gumbasta baterija
 - c) LVDS
5. Privijte vijak, da pritrdite nosilec kabla LVDS.
6. Namestite:
 - a) ohišje ExpressCard
 - b) predstavnostno ploščo
 - c) naslon za dlani
 - d) sklop zaslona
 - e) tipkovnico
 - f) okvir tipkovnice
 - g) kartico Bluetooth
 - h) optični pogon
 - i) trdi disk
 - j) spodnji pokrov
 - k) baterijo
7. Sledite navodilom v poglavju *Ko končate z delom znotraj računalnika*.

Odstranitev sklopa zaslona

1. Sledite navodilom v poglavju *Preden začnete z delom znotraj računalnika*.
2. Odstranite:
 - a) baterijo
 - b) spodnji pokrov
 - c) okvir tipkovnice
 - d) tipkovnico
3. Odstranite vijak, s katerim je podporni nosilec pritrjen na računalnik.



4. Odstranite podporni nosilec iz računalnika.



5. Povlecite jeziček navzgor, da odklopite kabel LVDS z računalnika.



6. Odklopite kabel kamere z računalnika.



7. Odstranite kabel LVDS in kabel kamere iz kanala.



8. Odklopite antene, ki so morda priklopljene na dele za brezžično povezavo.



9. Odstranite antene iz kanala.



10. Odstranite vijake, s katerimi je sklop zaslona pritrjen na računalnik.



11. Iz računalnika odstranite sklop zaslona.

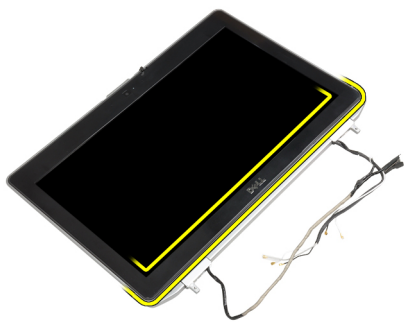


Namestitev sklopa zaslona

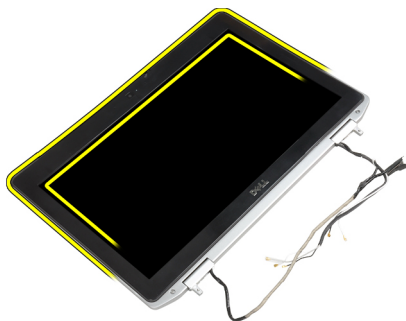
1. Priključite sklop zaslona na računalnik.
2. Obrnite računalnik in privijte vijake, da pritrdite sklop zaslona.
3. Napeljite anteno skozi kanal.
4. Priključite anteno na računalnik.
5. Napeljite LVDS in kamero skozi kanal.
6. Priključite kabel kamere na računalnik.
7. Priključite kabel LVDS na računalnik.
8. Namestite podporni nosilec LVDS na ustrezno mesto v računalniku.
9. Privijte vijak, da pritrdite podporni nosilec v računalnik.
10. Namestite:
 - a) tipkovnico
 - b) okvir tipkovnice
 - c) spodnji pokrov
 - d) baterijo
11. Sledite navodilom v poglavju *Ko končate z delom znotraj računalnika*.

Odstranitev okvirja zaslona

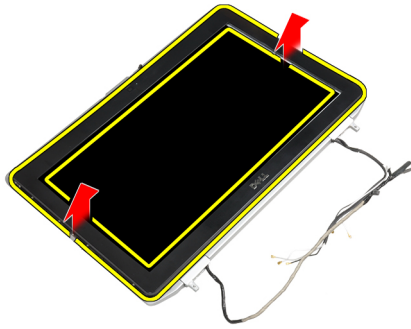
1. Sledite navodilom v poglavju *Preden začnete z delom znotraj računalnika*.
2. Odstranite baterijo.
3. Privzdignite spodnji rob okvirja zaslona.



4. Privzdignite levi, desni in zgornji rob okvirja zaslona.



5. Odstranite okvir zaslona s sklopa zaslona.

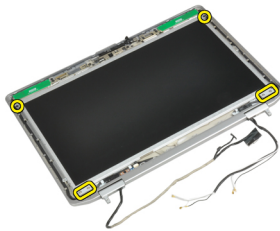


Namestitev okvirja zaslona

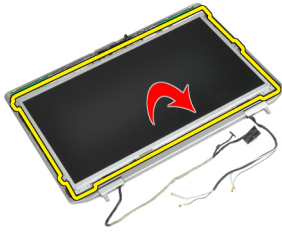
1. Okvir zaslona namestite na sklop zaslona.
2. Začnite pri zgornjem kotu in pritiskajte na okvir zaslona po njegovem celotnem obsegu, dokler se ne zaskoči na sklop zaslona.
3. Pritisnite levi in desni rob okvirja zaslona.
4. Namestite baterijo.
5. Sledite navodilom v poglavju *Ko končate z delom znotraj računalnika*.

Odstranitev zaslonske plošče

1. Sledite navodilom v poglavju *Preden začnete z delom znotraj računalnika*.
2. Odstranite:
 - a) baterijo
 - b) sklop zaslona
 - c) okvir zaslona
3. Odstranite vijake, s katerimi je zaslonska plošča pritrjena na sklop zaslona.



4. Obrnite zaslonsko ploščo.



5. Olupite trak priključka kabla LVDS in odklopite kabel LVDS z zaslonske plošče.



6. Odstranite zaslonsko ploščo s sklopa zaslona.

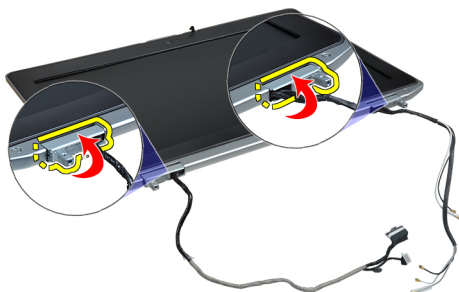


Namestitev zaslonske plošče

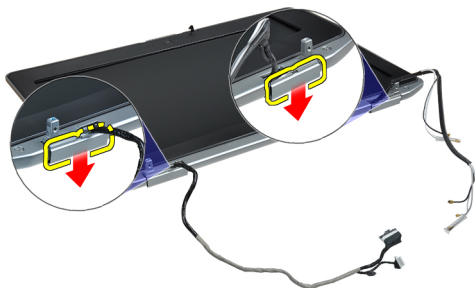
1. Priključite kabel LVDS in prilepite trak priključka kabla LVDS.
2. Obrnite zaslon in ga namestite v sklop zaslona.
3. Privijte vijake, s katerimi je zaslonska plošča pritrjena na sklop zaslona.
4. Namestite:
 - a) okvir zaslona
 - b) sklop zaslona
 - c) baterijo
5. Sledite navodilom v poglavju *Ko končate z delom znotraj računalnika*.

Odstranitev pokrovov tečajev zaslona

1. Sledite navodilom v poglavju *Preden začnete z delom znotraj računalnika*.
2. Odstranite:
 - a) baterijo
 - b) spodnji pokrov
 - c) trdi disk
 - d) kartico Bluetooth
 - e) okvir tipkovnice
 - f) tipkovnico
 - g) sklop zaslona
3. Zavrtite levi in desni tečaj navzgor v navpičen položaj.



4. Ločite rob pokrova tečaja od tečaja in odstranite pokrova tečajev s sklopa zaslona.



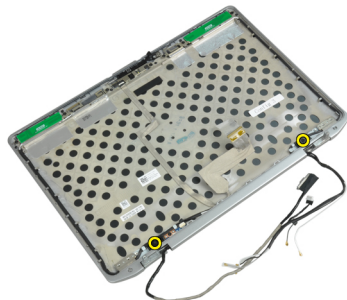
Namestitev pokrovov tečajev zaslona

1. Potisnite pokrov levega tečaja na zaslonsko ploščo.
2. Zavrtite tečaj navzdol, da pritrdite pokrov tečaja na zaslonsko ploščo.
3. Ponovite koraka 1 in 2 za pokrov desnega tečaja.

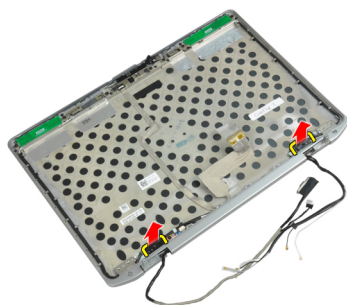
4. Namestite:
 - a) sklop zaslona
 - b) tipkovnico
 - c) okvir tipkovnice
 - d) kartico Bluetooth
 - e) trdi disk
 - f) spodnji pokrov
 - g) baterijo
5. Sledite navodilom v poglavju *Ko končate z delom znotraj računalnika.*

Odstranitev tečajev zaslona

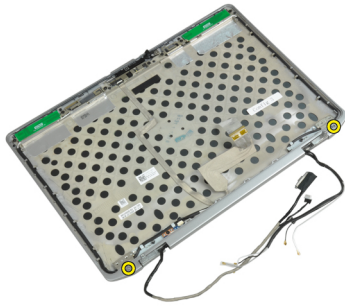
1. Sledite navodilom v poglavju *Preden začnete z delom znotraj računalnika.*
2. Odstranite:
 - a) baterijo
 - b) spodnji pokrov
 - c) trdi disk
 - d) kartico Bluetooth
 - e) okvir tipkovnice
 - f) tipkovnico
 - g) sklop zaslona
 - h) okvir zaslona
 - i) zaslonsko ploščo
3. Odstranite vijake, s katerimi so plošče tečajev zaslona pritrjene na sklop zaslona.



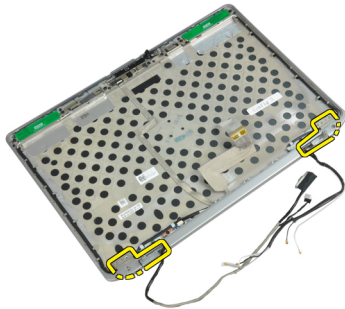
4. Odstranite plošče tečajev zaslona.



5. Odstranite vijake, s katerimi sta tečaja zaslona pritrjena na sklop zaslona.



6. Tečaja zaslona odstranite s sklopa zaslona.

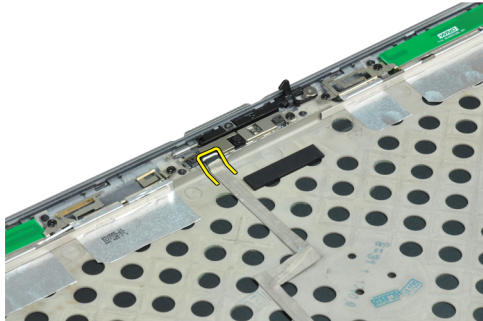


Namestitev tečajev zaslona

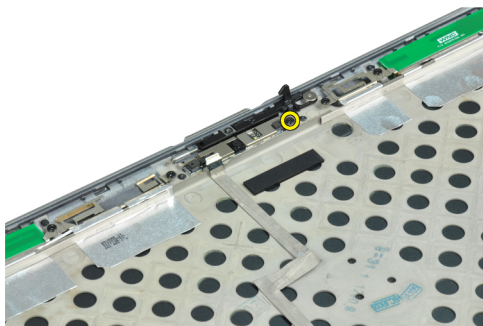
1. Namestite oba tečaja zaslona na ploščo.
2. Privijte vijake, s katerimi sta tečaja zaslona pritrjena na sklop zaslona.
3. Namestite plošče tečajev zaslona na tečaja.
4. Privijte vijake, s katerimi so plošče tečajev zaslona pritrjene na sklop zaslona.
5. Namestite:
 - a) zaslonsko ploščo
 - b) okvir zaslona
 - c) sklop zaslona
 - d) tipkovnico
 - e) okvir tipkovnice
 - f) kartico Bluetooth
 - g) trdi disk
 - h) spodnji pokrov
 - i) baterijo
6. Sledite navodilom v poglavju *Ko končate z delom znotraj računalnika*.

Odstranitev kamere

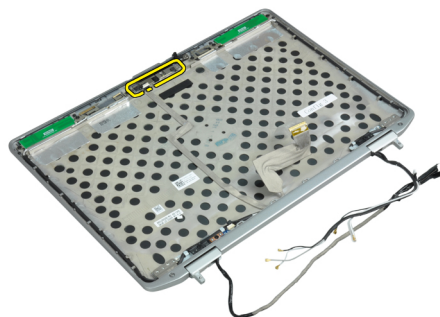
1. Sledite navodilom v poglavju *Preden začnete z delom znotraj računalnika*.
2. Odstranite:
 - a) baterijo
 - b) sklop zaslona
 - c) okvir zaslona
 - d) zaslonsko ploščo
3. Odklopite kabel LVDS in kabel kamere s kamere.



4. Odstranite vijak, s katerim je kamera pritrjena na sklop zaslona.



5. Kamero odstranite iz sklopa zaslona.



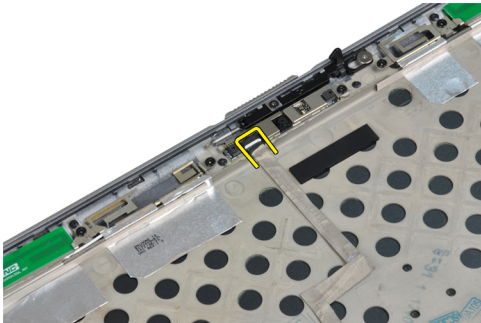
Namestitev kamere

1. Namestite kamero v ustrezno režo na zaslonski plošči.
2. Privijte vijak, s katerim je kamera pritrjena na sklop zaslona.

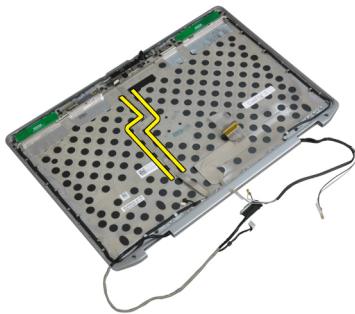
3. Priključite kabel LVDS in kabel kamere na kamero.
4. Namestite:
 - a) zaslonsko ploščo
 - b) okvir zaslona
 - c) sklop zaslona
 - d) baterijo
5. Sledite navodilom v poglavju *Ko končate z delom znotraj računalnika.*

Odstranitev kabla LVDS in kabla kamere

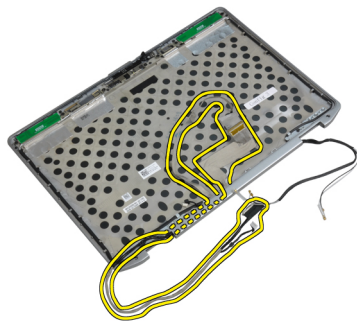
1. Sledite navodilom v poglavju *Preden začnete z delom znotraj računalnika.*
2. Odstranite:
 - a) baterijo
 - b) spodnji pokrov
 - c) trdi disk
 - d) kartico Bluetooth
 - e) okvir tipkovnice
 - f) tipkovnico
 - g) sklop zaslona
 - h) okvir zaslona
 - i) zaslonsko ploščo
 - j) tečaje zaslona
3. Odklopite kabel LVDS in kabel kamere s kamere.



4. Odlepите lepilna trakova, s katerima sta kabel LVDS in kabel kamere pritrjena na sklop zaslona.



5. Odstranite kabel LVDS in kabel kamere s sklopa zaslona.



Namestitev kabla LVDS in kabla kamere

1. Napeljite kabel LVDS in kabel kamere na sklop zaslona.
2. Pritrdite lepilni trak, da pritrdite kabel.
3. Priklopite kabel LVDS in kabel kamere na kamero.
4. Namestite:
 - a) tečaje zaslona
 - b) zaslonsko ploščo
 - c) okvir zaslona
 - d) sklop zaslona
 - e) tipkovnico
 - f) okvir tipkovnice
 - g) kartico Bluetooth
 - h) trdi disk
 - i) spodnji pokrov
 - j) baterijo
5. Sledite navodilom v poglavju *Ko končate z delom znotraj računalnika*.

Odstranitev zvočnikov

1. Sledite navodilom v poglavju *Preden začnete z delom znotraj računalnika*.
2. Odstranite:
 - a) baterijo
 - b) spodnji pokrov
 - c) trdi disk
 - d) okvir tipkovnice
 - e) tipkovnico
 - f) sklop zaslona
 - g) naslon za dlani
 - h) predstavnostno ploščo (na voljo samo pri E6430/E6430 ATG)
 - i) ohišje ExpressCard
 - j) kartico Bluetooth
 - k) sistemsko ploščo

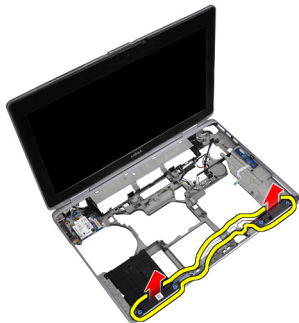
3. Odstranite vijake, s katerimi sta zvočnika pritrjena v računalnik.



4. Odstranite kabel zvočnika iz kanala.



5. Zvočnike odstranite iz računalnika.



Namestitev zvočnikov

1. Zvočnike poravnajte v prvotni položaj in priklopite kable zvočnika.
2. Privijte vijake in tako pritrdite zvočnike.

3. Namestite:
 - a) sistemsko ploščo
 - b) kartico Bluetooth
 - c) ohišje ExpressCard
 - d) predstavnostno ploščo (na voljo samo pri E6430/E6430 ATG)
 - e) naslon za dlani
 - f) sklop zaslona
 - g) tipkovnico
 - h) okvir tipkovnice
 - i) trdi disk
 - j) spodnji pokrov
 - k) baterijo
4. Sledite navodilom v poglavju *Ko končate z delom znotraj računalnika*.

Informacije o priklopnih vratih

Priklopna vrata se uporabljajo za priključitev prenosnega računalnika na priklopno postajo (dodatna možnost).



1. Priklopna vrata

Nastavitev sistema

Nastavitev sistema vam omogoča nadzorovanje strojne opreme računalnika in določanje možnosti na ravni BIOS-a. V nastavitvi sistema lahko:

- Spremenite nastavitve NVRAM, potem ko dodate ali odstranite strojno opremo
- Gledate konfiguracijo strojne opreme sistema
- Omogočite ali onemogočite vgrajene naprave
- Nastavite pragove delovanja in upravljanja porabe energije
- Upravljate varnost računalnika

Zagonsko zaporedje

Zagonsko zaporedje vam omogoča obhod zaporedja systemskega zagona in neposredni zagon določene enote (npr. optični pogon ali trdi disk). Ko se med samodejnim preskusom vklopa (POST) prikaže logotip Dell, lahko:

- Dostopate do nastavitve sistema s pritiskom na tipko <F2>
- Odprete meni za enkratni zagon s pritiskom na tipko <F12>

V meniju za enkratni zagon so prikazane naprave, ki jih lahko zaženete z vključno možnostjo diagnostike. Možnosti menija za zagon so:

- Removable Drive (Izmenljivi pogon) (če je na voljo)
- STXXXX Drive (Pogon STXXXX)
 - **OPOMBA:** XXX označuje številko pogona SATA.
- Optical Drive (Optični pogon)
- Diagnostics (Diagnostika)
 - **OPOMBA:** Če izberete možnost »Diagnostics« (Diagnostika), se bo prikazal zaslon **ePSA diagnostics** (Diagnostika ePSA).

Na zaslonu za zagonsko zaporedje je prikazana tudi možnost za dostop do menija za nastavitev sistema.


Navigacijske tipke

V naslednji tabeli so prikazane navigacijske tipke za nastavitev sistema.

- **OPOMBA:** Za večino možnosti systemskih nastavitev velja, da se spremembe, ki jih naredite, zabeležijo, vendar pa začnejo veljati šele, ko ponovno zaženete sistem.

Tabela 1. Navigacijske tipke

Tipke	Navigacija
Puščica gor	Premaknete se v prejšnje polje.
Puščica dol	Premaknete se v naslednje polje.

Tipke	Navigacija
<Enter>	S to tipko lahko izberete vrednost v izbranem polju (če je mogoče) ali sledite povezavi v polju.
Preslednica	Razširi ali strni spustni seznam, če je mogoče.
<Tab>	Premaknete se na naslednje področje fokusa.  OPOMBA: Samo za brskalnike s standardno grafiko.
<Esc>	Premaknete se na prejšnjo stran, dokler ne pridete na glavni zaslon. Če tipko <Esc> pritisnete na glavnem zaslonu, se prikaže sporočilo, ki vas pozove, da shranite morebitne neshranjene spremembe in ponovno zaženete sistem.
<F1>	Prikaže datoteko s pomočjo za nastavitve sistema.

Možnosti sistemskih nastavitvev




 **OPOMBA:** Prikaz elementov, navedenih v tem razdelku, je odvisen od računalnika in nameščenih naprav.

Tabela 2. Splošno

Možnost	Opis
System Information	V tem poglavju so navedene osnovne značilnosti strojne opreme vašega računalnika. <ul style="list-style-type: none"> • System Information • Memory Information (Podatki o pomnilniku) • Processor Information (Podatki o procesorju) • Device Information (Podatki o napravi)
Battery Information	Prikazuje stanje napolnjenosti baterije.
Boot Sequence	Omogoča spreminjanje vrstnega reda, v katerem poskuša računalnik najti operacijski sistem. Izbrane so vse možnosti. <ul style="list-style-type: none"> • Diskette Drive • Internal HDD (Notranji trdi disk) • USB Storage Device (Pomnilniška naprava USB) • CD/DVD/CD-RW Drive (Pogon CD/DVD/CD-RW) • Onboard NIC (Vgrajena mrežna kartica) <p>Lahko izberete tudi možnost s seznama zagonov. Možnosti so:</p> <ul style="list-style-type: none"> • Legacy (Podedovano) (privzeta nastavitvev) • UEFI
Date/Time	Omogoča nastavitve datuma in časa.

Tabela 3. Konfiguracija sistema

Možnost	Opis
Integrated NIC	<p>Omogoča konfiguracijo vgrajenega omrežnega krmilnika. Možnosti so:</p> <ul style="list-style-type: none"> • Disabled (Onemogočeno) • Enabled (Omogočeno) • Enabled w/PXE (Omogočeno s PXE) (privzeta nastavitve)
Parallel Port	<p>Omogoča določitev in nastavitve načina delovanja vzporednih vrat priklonke postaje. Za vzporedna vrata so na voljo te možnosti:</p> <ul style="list-style-type: none"> • Disabled (Onemogočeno) • AT • PS2 • ECP
Serial Port	<p>Identificira in določi nastavitve serijskih vrat. Serijska vrata lahko nastavite na:</p> <ul style="list-style-type: none"> • Disabled (Onemogočeno) • COM1 (privzeta nastavitve) • COM2 • COM3 • COM4 <p> OPOMBA: Operacijski sistem lahko dodeli vire tudi, če je nastavitve onemogočena.</p>
SATA Operation	<p>Omogoča konfiguracijo notranjega krmilnika trdega diska SATA. Možnosti so:</p> <ul style="list-style-type: none"> • Disabled (Onemogočeno) • ATA • AHCI • RAID On (RAID vklopljeno) (privzeta nastavitve) <p> OPOMBA: SATA je konfiguriran tako, da podpira način RAID.</p>
Drives	<p>Omogoča konfiguracijo notranjih pogonov SATA. Možnosti so:</p> <ul style="list-style-type: none"> • SATA-0 • SATA-1 • SATA-4 • SATA-5 <p>Privzeta nastavitve: Vsi pogoni so omogočeni.</p>






Možnost	Opis
SMART Reporting	<p>To polje nadzoruje, ali sistem med zagonom poroča o napakah trdega diska za vgrajene pogone. Ta tehnologija je del specifikacije SMART (Self Monitoring Analysis and Reporting Technology – tehnologija analize samonadzorovanja in poročanja).</p> <ul style="list-style-type: none"> • Enable SMART Reporting (Omogoči poročanje SMART) – Ta možnost je privzeto onemogočena.
USB Configuration	<p>Omogoča določitev konfiguracije USB. Možnosti so:</p> <ul style="list-style-type: none"> • Enable Boot Support (Omogoči podporo za zagon) • Enable External USB Port (Omogoči zunanja vrata USB) <p>Privzeta nastavitvev: omogočeni sta obe možnosti.</p>
USB PowerShare	<p>Omogoča nastavitvev delovanja funkcije USB PowerShare. Možnost je privzeto onemogočena.</p> <ul style="list-style-type: none"> • Enable USB PowerShare (Omogoči USB PowerShare)
Keyboard Illumination	<p>Omogoča izbiro načina delovanja funkcije za osvetlitev tipkovnice. Možnosti so:</p> <ul style="list-style-type: none"> • Disabled (Onemogočeno) (privzeta nastavitvev) • Stopnja je 25 % • Stopnja je 50 % • Level is 75% (Stopnja je 75 %) • Level is 100% (Stopnja je 100 %)
Stealth Mode Control	<p>Omogoča nastavitvev načina, v katerem so izklopljeni vsi zvoki in osvetlitev sistema. Možnost je privzeto onemogočena.</p> <ul style="list-style-type: none"> • Omogoči neopazen način
Miscellaneous Devices	<p>Omogoča omogočitev ali onemogočitev raznih vgrajenih naprav. Možnosti so:</p> <ul style="list-style-type: none"> • Omogoči notranji modem • Enable Microphone (Omogoči mikrofona) • Enable eSATA Ports (Omogoči vrata eSATA) • Enable Hard Drive Free Fall Protection (Omogoči zaščito trdega diska v primeru padca) • Omogoči ležišče za module

Možnost	Opis
	<ul style="list-style-type: none"> • Enable ExpressCard (Omogoči kartico ExpressCard) • Enable Camera (Omogoči kamero) • Enable Media Card (Omogoči pomnilniško kartico) • Disable Media Card (Onemogoči pomnilniško kartico) <p>Privzeta nastavitve: vse naprave so omogočene.</p>

Tabela 4. Video

Možnost	Opis
LCD Brightness	Omogoča nastavitve svetilnosti plošče, ko je tipalo osvetlitve okolice izklopljeno.
Optimus	Omogoča omogočitev ali onemogočitev tehnologije NVIDIA Optimus. <ul style="list-style-type: none"> • Enable Optimus (Omogoči Optimus) – privzeta nastavitve.

Tabela 5. Varnost

Možnost	Opis
Intel TXT (LT-SX) Configuration	Ta možnost je privzeto onemogočena.
Admin Password	Omogoča, da nastavite, spremenite ali izbrišete skrbniško (administratorsko) geslo. <ul style="list-style-type: none">  OPOMBA: Preden lahko nastavite geslo sistema ali trdega diska, morate nastaviti skrbniško geslo.  OPOMBA: Uspešna sprememba gesla nastopi takoj.  OPOMBA: Če skrbniško geslo izbrišete, se samodejno izbriše tudi geslo sistema in geslo trdega diska.  OPOMBA: Uspešna sprememba gesla nastopi takoj. <p>Privzeta nastavitve: Not set (Ni nastavljeno)</p>
System Password	Omogoča, da nastavite, spremenite ali izbrišete geslo sistema. <ul style="list-style-type: none">  OPOMBA: Uspešna sprememba gesla nastopi takoj. <p>Privzeta nastavitve: Not set (Ni nastavljeno)</p>
Internal HDD-0 Password	Omogoča, da nastavite, spremenite ali izbrišete skrbniško (administratorsko) geslo. <p>Privzeta nastavitve: Not set (Ni nastavljeno)</p>
Strong Password	Omogoča, da izberete možnost nastavitve le močnih gesel. <p>Privzeta nastavitve: Enable Strong Password (Omogoči močno geslo) ni izbrana.</p>
Password Configuration	Lahko določite dolžino svojega gesla. Najmanj = 4 , Največ = 32
Password Bypass	S to možnostjo lahko omogočite ali onemogočite dovoljenje za obhod gesla za sistem in notranji trdi disk, če sta nastavljeni. Možnosti so: <ul style="list-style-type: none"> • Disabled (Onemogočeno) (privzeta nastavitve)


Možnost	Opis
	<ul style="list-style-type: none"> Reboot bypass (Obhod ponovnega zagona)
Password Change	<p>Omogoča, da omogočite dovoljenje za onemogočenje gesel sistema in trdega diska, ko je nastavljeno skrbniško geslo.</p> <p>Privzeta nastavitve: Allow Non-Admin Password Changes (Omogoči neskrbniško spremembo gesla) ni izbrana</p>
Non-Admin Setup Changes	<p>Ta možnost vam omogoča, da določite, ali so dovoljene spremembe možnosti nastavitve, kadar je nastavljeno skrbniško geslo. Možnost je onemogočena.</p> <ul style="list-style-type: none"> Allows Wireless Switch Changes (Omogoča spremembe stikala za brezžično povezavo)
TPM Security	<p>Dovoljuje vam, da omogočite zaupanja vreden modul za platforme (TPM) med preizkusom POST.</p> <p>Privzeta nastavitve: Možnost je onemogočena.</p>
CPU XD Support	<p>Dovoljuje vam, da omogočite način procesorja Execute Disable.</p> <p>Privzeta nastavitve: Enable CPU XD Support (Omogoči podporo CPE XD)</p>
Computrace	<p>Omogoča, da aktivirate ali onemogočite opcijsko programsko opremo Computrace. Možnosti so:</p> <ul style="list-style-type: none"> Deactivate (Deaktiviraj) (privzeta nastavitve) Disable (Onemogoči) Activate (Aktiviraj) <p> OPOMBA: Možnosti Activate in Disable bosta za stalno aktivirali ali onemogočili funkcijo in nobena nadaljnja sprememba ne bo dovoljena.</p>
CPU XD Support	<p>Dovoljuje vam, da omogočite način procesorja Execute Disable.</p> <p>Privzeta nastavitve: Enable CPU XD Support (Omogoči podporo CPE XD)</p>
OROM Keyboard Access	<p>Omogoča, da nastavite možnost za vstop v zaslon Option ROM Configuration z bližnjičnimi tipkami med zagonom. Možnosti so:</p> <ul style="list-style-type: none"> Enable (Omogoči) (privzeta nastavitve) One Time Enable (Omogoči enkrat) Disable (Onemogoči)
Admin Setup Lockout	<p>Omogoča, da uporabnikom preprečite vstop v nastavitve, če je nastavljeno skrbniško geslo.</p> <p>Privzeta nastavitve: Disabled (Onemogočeno)</p>

Tabela 6. Delovanje

Možnost	Opis
Multi Core Support	<p>To polje določa, ali ima postopek omogočeno eno jedro ali vsa. Delovanje nekaterih aplikacij se z dodatnimi jedri izboljša. Ta možnost je privzeto omogočena. Dovoljuje vam, da omogočite ali onemogočite večjedro podporo za procesor. Možnosti so:</p> <ul style="list-style-type: none"> All (Vse) (privzeta nastavitve)

Možnost	Opis
	<ul style="list-style-type: none"> • 1 • 2
Intel SpeedStep	<p>S to možnostjo lahko omogočite ali onemogočite funkcijo Intel SpeedStep.</p> <p>Privzeta nastavitve: Enable Intel SpeedStep (Omogoči Intel SpeedStep)</p>
C States Control	<p>S to možnostjo lahko omogočite ali onemogočite dodatna stanja mirovanja procesorja.</p> <p>Privzeta nastavitve: možnosti C states (Stanja C), C3, C6, Enhanced C-states (Izpopolnjena stanja C) in C7 so omogočene.</p>
Intel TurboBoost	<p>S to možnostjo lahko omogočite ali onemogočite način Intel TurboBoost procesorja.</p> <p>Privzeta nastavitve: Enable Intel TurboBoost (Omogoči Intel TurboBoost)</p>
Hyper-Thread Control	<p>S to možnostjo lahko omogočite ali onemogočite funkcijo večnitjenja v procesorju.</p> <p>Privzeta nastavitve: Enabled (Omogočeno)</p>

Tabela 7. Upravljanje porabe

Možnost	Opis
AC Behavior	<p>Omogoča samodejni vklop računalnika, če je priključen napajalnik na izmenični tok. Možnost je onemogočena.</p> <ul style="list-style-type: none"> • Wake on AC (Prebujanje ob napajanju na izmenični tok)
Auto On Time	<p>Omogoča nastavitve časa, ko se mora računalnik samodejno vključiti. Možnosti so:</p> <ul style="list-style-type: none"> • Disabled (Onemogočeno) (privzeta nastavitve) • Every Day (Vsak dan) • Weekdays (Ob delovnikih)
USB Wake Support	<p>Omogoča, da omogočite, da naprave USB zbudijo računalnik iz stanja pripravljenosti. Možnost je onemogočena.</p> <ul style="list-style-type: none"> • Enable USB Wake Support (Omogoči podporo za prebujanje prek USB)
Wireless Radio Control	<p>Omogoča upravljanje brezžične povezave WLAN in WWAN. Možnosti so:</p> <ul style="list-style-type: none"> • Control WLAN radio (Upravljaj brezžično povezavo WLAN) • Control WWAN radio (Upravljaj brezžično povezavo WWAN) <p>Privzeta nastavitve: obe možnosti sta onemogočeni.</p>
Wake on LAN/WLAN	<p>Ta možnost omogoča zagon računalnika, če je ta izklopljen, ko to sproži poseben signal LAN. Nastavitve ne vpliva na prebujanje iz načina pripravljenosti in mora biti omogočena v operacijskem sistemu. Ta funkcija deluje samo, ko je računalnik priključen na napajanje AC.</p>


Možnost	Opis
	<ul style="list-style-type: none"> • Disabled (Onemogočeno) – ne omogoča vklopa sistema s posebnimi signali LAN, ko prejme signal za bujenje iz omrežja LAN ali brezžičnega omrežja LAN (privzeta nastavitve). • LAN Only (Samo LAN) – Dovoljuje vklop sistema s posebnimi signali LAN • WLAN Only (Samo WLAN) • LAN or WLAN (LAN ali WLAN)
Block Sleep	<p>Omogoča blokiranje prehoda računalnika v stanje spanja. Možnost je privzeto onemogočena.</p> <ul style="list-style-type: none"> • Block Sleep (S3) (Blokiraj spanje (S3))
Primary Battery Configuration	<p>Omogoča določitev načina uporabe polnjenja baterije, ko je priključen napajalnik na izmenični tok. Možnosti so:</p> <ul style="list-style-type: none"> • Adaptive (Prilagodljivo) (privzeta nastavitve) • Standard Charge (Običajno polnjenje) • Express Charge (Hitro polnjenje) • Primarno uporaba izmeničnega toka • Custom Charge (Polnjenje po meri) – nastavite lahko odstotek, do katerega se mora napolniti baterija. <p> OPOMBA: Pri določenih baterijah vsi načini polnjenja morda niso na voljo.</p>
Battery Slice Configuration	<p>Omogoča določitev načina polnjenja baterije. Možnosti so:</p> <ul style="list-style-type: none"> • Standard Charge (Običajno polnjenje) • Express Charge (Hitro polnjenje) (privzeta nastavitve)

Tabela 8. POST Behavior

Možnost	Opis
Adapter Warnings	<p>Omogoča aktiviranje opozorilnih sporočil v primeru uporabe določenih napajalnikov. Možnost je privzeto omogočena.</p> <ul style="list-style-type: none"> • Enable Adapter Warnings (Omogoči opozorila napajalnika)
Mouse/Touchpad	<p>Omogoča, da določite, kako računalnik obravnava vnose miške in sledilne ploščice. Možnosti so:</p> <ul style="list-style-type: none"> • Serial Mouse (Serijska miška) • PS2 Mouse (Miška PS2) • Touchpad/PS-2 Mouse (Sledilna ploščica/miška PS2) (privzeta nastavitve)
Numlock Enable	<p>Določa, ali je mogoče omogočiti funkcijo NumLock pri zagonu računalnika. Ta možnost je privzeto omogočena.</p> <ul style="list-style-type: none"> • Enable Numlock (Omogoči Numlock)
Fn Key Emulation	<p>Omogoča uskladitev funkcije tipke <Scroll Lock> tipkovnice PS-2 s funkcijo tipke <Fn> notranje tipkovnice. Možnost je privzeto omogočena.</p>

Možnost	Opis
	<ul style="list-style-type: none"> • Enable Fn Key Emulation (Omogoči emulacijo tipke Fn)
Keyboard Errors	<p>Določa, ali sistem ob zagonu poroča o napakah, ki so povezane s tipkovnico. Ta možnost je privzeto omogočena.</p> <ul style="list-style-type: none"> • Enable Keyboard Error Detection (Omogoči zaznavanje napak tipkovnice)
POST Hotkeys	<p>Določa, ali se na zaslonu ob vpisu prikaže sporočilo s prikazom zaporedja tipk, ki jih je treba pritisniti za vstop v meni za možnost zagona BIOS-a.</p> <ul style="list-style-type: none"> • Enable F12 Boot Option menu (Omogoči meni za možnost zagona F12) – ta možnost je privzeto omogočena.
Fastboot	<p>Omogoča pohitritev postopkov zagona. Možnosti so:</p> <ul style="list-style-type: none"> • Minimal (Minimalno) • Thorough (Popolno) (privzeta nastavitve) • Auto (Samodejno)

Tabela 9. Virtualization Support

Možnost	Opis
Virtualization	<p>To polje določa, če lahko VMM (Virtual Machine Monitor) uporablja dodatne zmogljivosti strojne opreme, ki jih ponuja tehnologija virtualizacije Intel.</p> <ul style="list-style-type: none"> • Enable Intel Virtualization Technology (Omogoči tehnologijo Intel Virtualization) – privzeta nastavitve.
VT for Direct I/O	<p>Omogoči ali onemogoči nadzornika navideznih strojev (VMM) iz namestitve dodatne možnosti strojne opreme, ki jo omogoča tehnologija Intel Virtualization za neposreden V/I.</p> <ul style="list-style-type: none"> • Enable Intel Virtualization Technology for Direct I/O (Omogoči tehnologijo Intel Virtualization za neposredni V/I) – privzeta nastavitve.

Tabela 10. Brezžično omrežje

Možnost	Opis
Wireless Switch	<p>Omogoča, da določite brezžično napravo, ki jo lahko upravljate s stikalom za brezžično povezavo. Možnosti sta:</p> <ul style="list-style-type: none"> • WWAN • Bluetooth • WLAN <p>Obe možnosti sta privzeto omogočeni.</p>
Wireless Device Enable	<p>Omogoča omogočitev ali onemogočitev brezžičnih naprav. Možnosti so:</p> <ul style="list-style-type: none"> • WWAN • Bluetooth • WLAN

Možnost	Opis
	Obe možnosti sta privzeto omogočeni.

Tabela 11. Vzdrževanje



Možnost	Opis
Service Tag	Prikazuje servisno oznako vašega računalnika.
Asset Tag	Omogoča vam, da ustvarite oznako sredstva, če ta še ni nastavljena. Ta možnost privzeto ni nastavljena.

Tabela 12. Sistemski dnevniki

Možnost	Opis
BIOS events	Prikaže dnevnik dogodkov v sistemu in vam omogoča, da počistite dnevnik. <ul style="list-style-type: none"> • Clear Log (Počisti dnevnik)

Posodobitev BIOS-a

Priporočamo vam, da BIOS (sistemske nastavitve) posodobite, kadar ponovno namestite matično ploščo ali kadar je na voljo posodobitev. Pri prenosnikih se prepričajte, da je baterija računalnika popolnoma napolnjena in je napajalnik priključen v vtičnico.


1. Ponovno zaženite računalnik.
2. Pojdite na dell.com/support.
3. Vnesite **Service Tag** (Servisna številka) ali **Express Service Code** (Koda za hitro servis) in kliknite **Submit** (Pošlji).
 -  **OPOMBA:** Če želite ugotoviti, kje je servisna številka, kliknite **Where is my Service Tag?** (Kje je moja servisna številka?).
 -  **OPOMBA:** Če servisne številke ne morete najti, kliknite **Detect My Product** (Zaznaj moj izdelek). Nadaljujte z navodili na zaslonu.
4. Če servisne številke ne morete najti, kliknite kategorijo izdelka, v katero spada vaš računalnik.
5. S seznama izberite **Product Type** (Vrsta izdelka).
6. Izberite model svojega računalnika in pojavila se bo stran **Product Support** (Podpora za izdelek).
7. Kliknite **Get drivers** (Pridobi gonilnike) in nato **View All Drivers** (Ogled vseh gonilnikov).
Odpri se stran z gonilniki in prenosi.
8. Na zaslonu Drivers and Downloads (Gonilniki in prenosi) v spustnem meniju **Operating System** (Operacijski sistem) izberite **BIOS**.
9. Poiščite najnovejšo datoteko za BIOS in kliknite **Download File** (Prenos datoteke).
Analizirate lahko tudi, katere gonilnike je treba posodobiti. V ta namen kliknite **Analyze System for Updates** (Analiziraj sistem za posodobitve) in sledite navodilom na zaslonu.
10. V oknu **Please select your download method below window** (V nadaljevanju izberite način prenosa) izberite zeleni način prenosa in nato kliknite **Download File** (Prenesi datoteko).
Prikaže se okno **File Download** (Prenos datoteke).
11. Kliknite **Save** (Shrani), da shranite datoteko v računalnik.
12. Kliknite **Run** (Zaženi) in tako namestite posodobljene nastavitve BIOS-a v računalnik.
Upoštevajte navodila na zaslonu.


Geslo za sistem in nastavitve

Z geslom za sistem in geslom za nastavitve lahko zaščitite svoj računalnik.

Vrsta gesla	Opis
Geslo za sistem	Geslo, ki ga morate vnesti, če se želite prijaviti v sistem.
Geslo za nastavitve	Geslo, ki ga morate vnesti, če želite dostopati do nastavitve BIOS-a v računalniku in jih spreminjati.


 **POZOR:** Funkcije gesel omogočajo osnovno raven zaščite podatkov v vašem računalniku.

 **POZOR:** Če podatki, ki so shranjeni v vašem računalniku, niso zaklenjeni in jih pustite nenadzorovane, lahko do njih dostopa prav vsak.

 **OPOMBA:** Funkcija gesel za sistem in nastavitve je ob dobavi onemogočena.

Dodelitev gesla za sistem in gesla za nastavitve

Novo geslo za sistem **System Password** in/ali geslo za nastavitve **Setup Password** lahko dodelite ali pa zamenjate obstoječe geslo za sistem **System Password** in/ali geslo za nastavitve **Setup Password** samo, kadar je možnost **Password Status** (Stanje gesla) nastavljena na **Unlocked** (Odklenjeno). Če je stanje gesla nastavljeno na **Locked** (Zaklenjeno), gesla za sistem ne morete spremeniti.

 **OPOMBA:** Če je mostiček za geslo onemogočen, se obstoječe geslo za sistem in geslo za nastavitve izbrišeta, zato vam pri prijavi v računalnik ni treba vnesti gesla za sistem.


Če želite odpreti sistemsko nastavitve, takoj po vklopu ali ponovnem zagonu pritisnite <F2>.

1. Na zaslonu **System BIOS** (BIOS sistema) ali **System Setup** (Nastavitve sistema) izberite **System Security** (Sistemska varnost) in pritisnite <Enter>. Prikaže se zaslon **System Security** (Sistemska varnost).
2. Na zaslonu **System Security** (Sistemska varnost) preverite, ali je možnost **Password Status** (Stanje gesla) nastavljena na **Unlocked** (Odklenjeno).
3. Izberite možnost **System Password** (Geslo za sistem), vnesite geslo za sistem in pritisnite <Enter> ali <Tab>. Pri dodelitvi gesla za sistem upoštevajte naslednje:
 - Geslo je lahko dolgo do 32 znakov.
 - Geslo je lahko sestavljeno iz števil od 0 do 9.
 - Uporabite lahko samo male črke, velike črke pa niso dovoljene.
 - Dovoljeni so samo naslednji posebni znaki: presledek, ("), (+), (.), (-), (.), (/), (:), (|), (\), (|), (').Ob pozivu ponovno vnesite geslo za sistem.
4. Vnesite geslo za sistem, ki ste ga vnesli prej, in kliknite **OK** (V redu).
5. Izberite možnost **Setup Password** (Geslo za nastavitve), vnesite geslo za nastavitve in pritisnite <Enter> ali <Tab>. Sporočilo vas pozove, da morate ponovno vnesti geslo za nastavitve.
6. Vnesite geslo za nastavitve, ki ste ga vnesli prej, in kliknite **OK** (V redu).
7. Pritisnite <Esc>, nato pa se prikaže sporočilo s pozivom za shranitev sprememb.
8. Pritisnite <Y> za shranitev sprememb. Računalnik se ponovno zažene.

Izbris ali sprememba obstoječega gesla za sistem in/ali nastavitev

Preverite, ali je možnost **Password Status** (Stanje gesla) odklenjena (v nastavitvi sistema), preden poskušate izbrisati ali spremeniti obstoječe geslo za sistem in/ali nastavitev. Če je možnost **Password Status** (Stanje gesla) zaklenjena, obstoječega gesla za sistem ali nastavitev ne morete izbrisati ali spremeniti.

Če želite odpreti nastavitve sistema, takoj po vklopu ali ponovnem zagonu pritisnite <F2>.

1. Na zaslonu **System BIOS** (BIOS sistema) ali **System Setup** (Nastavitve sistema) izberite **System Security** (Sistemska varnost) in pritisnite <Enter>. Prikaže se zaslon **System Security** (Sistemska varnost).
2. Na zaslonu **System Security** (Sistemska varnost) preverite, ali je možnost **Password Status** (Stanje gesla) nastavljena na **Unlocked** (Odklenjeno).
3. Izberite **System Password** (Geslo za sistem), spremenite ali izbrišite obstoječe geslo za sistem in pritisnite <Enter> ali <Tab>.
4. Izberite **Setup Password** (Geslo za nastavitve), spremenite ali izbrišite obstoječe geslo za nastavitve in pritisnite <Enter> ali <Tab>.
 **OPOMBA:** Če spremenite geslo za sistem in/ali nastavitve, ob pozivu ponovno vnesite novo geslo. Če geslo za sistem in/ali nastavitve izbrišete, ob pozivu potrdite brisanje.
5. Pritisnite <Esc>, nato pa se prikaže sporočilo s pozivom za shranitev sprememb.
6. Pritisnite <Y>, da shranite spremembe ter zaprete nastavitve sistema. Računalnik se ponovno zažene.

Diagnostika


Če naletite na težavo z računalnikom, naprej zaženite program ePSA Diagnostics, nato pa po potrebi pokličite Dell za tehnično pomoč. Program za diagnostiko je namenjen testiranju strojne opreme vašega računalnika, pri čemer ni potrebna dodatna oprema in ne obstaja nevarnost izgube podatkov. Če sami težave ne morete odpraviti, vam lahko osebje za servis in podporo na podlagi rezultatov diagnostike pomaga rešiti težavo.

Diagnostika izboljšanega predzagonskega ocenjevanje sistema (ePSA)

Diagnostika ePSA (t.i. diagnostika sistema) v celoti pregleda vašo strojno opremo. ePSA je vdelana v BIOS, ki jo zažene interno. Vdelana diagnostika sistema omogoča številne možnosti za določene naprave ali skupine naprav, s katerimi lahko:

- zaženete teste (samodejno ali v interaktivnem načinu)
- ponovite teste
- prikažete ali shranite rezultate testov
- zaženete temeljite teste, s katerimi lahko uvedete dodatne možnosti testov za dodatne informacije o okvarjenih napravah
- gledate sporočila o statusu, ki vas obvestijo, ali so testi uspešno zaključeni
- gledate sporočila o napakah, ki vas obvestijo o težavah, na katere je računalnik naletel med testiranjem

 **POZOR: Diagnostiko sistema uporabljajte samo za testiranje svojega računalnika. Če boste ta program uporabili z drugimi računalniki, lahko pride do nepravilnih rezultatov ali sporočil o napakah.**

 **OPOMBA:** Pri nekaterih testih za določene naprave mora sodelovati tudi uporabnik. Med opravljanjem diagnostičnih testov morate biti vedno prisotni na računalniškem terminalu.

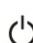



1. Vključite računalnik.
2. Ko se računalnik zažene, pritisnite tipko <F12>, ko se prikaže logotip Dell.
3. Na zaslonu z menijem za zagon izberite možnost **Diagnostics** (Diagnostika).
Prikaže se okno **Enhanced Pre-boot System Assessment** (Izboljšani PSA), v katerem so navedene vse naprave, ki so zaznane na računalniku. Program za diagnostiko začne izvajati teste na vseh zaznanih napravah.
4. Če želite zagnati diagnostični test na določeni napravi, pritisnite <Esc> in kliknite **Yes** (Da), da ustavite diagnostični test.
5. V levem podoknu izberite napravo in kliknite **Run Tests** (Zaženi teste).
6. Če so kakršne koli težave, se prikažejo kode napak.
Zapišite si kodo napake in se obrnite na družbo Dell.

Odpravljanje težav z računalnikom

Težave z računalnikom lahko odpravite s pomočjo indikatorjev, kot so diagnostične lučke, kode piskov in sporočila o napakah, ki se pojavijo med delovanjem računalnika.

Lučke stanja naprave

Tabela 13. Lučke stanja naprave

	Sveti, ko je računalnik vklopljen, in utripa, ko je računalnik v načinu upravljanja porabe.
	Sveti, ko računalnik bere ali zapisuje podatke.
	Sveti ali utripa in s tem opozarja na stanje polnjenja baterije.
	Sveti, ko je omogočeno brezžično omrežje.

Lučke stanja naprav so običajno na vrhu ali levi strani tipkovnice. Prikazujejo povezljivost in aktivnost naprav za shranjevanje, baterije in brezžičnih naprav. V primeru možne napake v sistemu se lahko uporabljajo tudi kot diagnostično orodje.

V spodnji tabeli je prikazan pomen delovanja lučk v primeru možnih napak.

Tabela 14. Lučke

Lučka za shranjevanje	Lučka za napajanje	Lučka za brezžično povezavo	Opis napake
Utripa	Sveti	Sveti	Možna napaka procesorja.
Sveti	Utripa	Sveti	Pomnilniški moduli so zaznani, a je prišlo do napake.
Utripa	Utripa	Utripa	Prišlo je do napake na sistemski plošči.
Utripa	Utripa	Sveti	Možna napaka na grafični kartici.
Utripa	Utripa	Izključeno	Neuspešna inicializacija trdega diska ALI neuspešna inicializacija dodatnega ROM-a.
Utripa	Izključeno	Utripa	USB krmilnik je med inicializacijo naletel na težavo.
Sveti	Utripa	Utripa	Ni nameščenih/zaznanih pomnilniških modulov.
Utripa	Sveti	Utripa	Zaslon je naletel na težavo pri inicializaciji.
Izključeno	Utripa	Utripa	Modem sistemu preprečuje dokončanje preizkusa POST.
Izključeno	Utripa	Izključeno	Neuspešna inicializacija pomnilnika oziroma pomnilnik ni podprt.

Lučke stanja baterije

Če je računalnik priključen v električno vtičnico, lučka baterije deluje na naslednje načine:

Izmenično bosta utripali oranžna in bela lučka	V računalnik je priključen nepreverjen ali nepodprt napajalnik, ki ni Dellov.
Izmenično bo utripala oranžna in svetila bela lučka	Začasna okvara na bateriji; napajalnik za izmenični tok je priključen.
Stalno utripajoča oranžna lučka	Usodna okvara na bateriji ob priključenem napajalniku za izmenični tok.
Lučka je izklopljena	Baterija je v načinu popolnega polnjenja preko napajalnika.
Sveti bela lučka	Baterija je v načinu polnjenja prek napajalnika za izmenični tok.

Tehnični podatki


 **OPOMBA:** Ponudbe se razlikujejo glede na območje. Naslednji tehnični podatki so le tisti, ki morajo biti priloženi računalniku zaradi skladnosti z zakonom. Popolne tehnične podatke najdete v razdelku **Tehnični podatki** v svojem **uporabniškem priročniku**, ki je na voljo na spletni strani za podporo dell.com/support. Za več informacij o konfiguraciji vašega računalnika obiščite **Help and Support** (Pomoč in podpora) v svojem operacijskem sistemu Windows ter izberite možnost za ogled informacij o svojem računalniku.

Tabela 15. System Information

Funkcija	Tehnični podatki
Nabor vezij	Nabor vezij serije Mobile Intel 7 (Intel QM77)
Širina vodila DRAM	64-bitni
Bliskovni pomnilnik EPROM	SPI 32 MB, 64 MB
Vodilo PCIe Gen1	100 MHz
Frekvenca zunanjega vodila	DMI (5 GT/s)

Tabela 16. Procesor

Funkcija	Tehnični podatki
Vrste	Intel Core serije i3/i5/i7
Tretjenivojski predpomnilnik	do 8 MB

Tabela 17. Pomnilnik

Funkcija	Tehnični podatki
Priključek pomnilnika	dve reži SODIMM
Kapaciteta pomnilnika	1 GB, 2 GB, 4 GB ali 8 GB
Vrsta pomnilnika	DDR3 SDRAM (1600 MHz)
Najmanjša količina pomnilnika	2 GB
Največja količina pomnilnika	16 GB


Funkcija	Tehnični podatki
	 OPOMBA: Računalnik podpira do največ 16 GB pomnilnika, vendar lahko 32-bitni operacijski sistemi, kot je 32-bitna različica sistema Microsoft® Windows® XP, uporabijo največ 4 GB naslovnega prostora. Poleg tega določene komponente računalnika zahtevajo naslovni prostor v razponu 4 GB. Naslovnega prostora, ki je rezerviran za te komponente, ne more uporabiti pomnilnik računalnika, zato je količina pomnilnika, ki je na voljo za 32-bitne operacijske sisteme manj kot 4 GB. Pomnilniki nad 4 GB zahtevajo 64-bitni operacijski sistem.

Tabela 18. Audio

Funkcija	Tehnični podatki
Vrsta	štirikanalni zvok visoke ločljivosti
Krmilnik	IDT92HD93
Stereo pretvorba	24-bitna (analogno v digitalno in digitalno v analogno)
Vmesnik:	
notranji	zvok visoke ločljivosti
zunanji	priključek za mikrofon, stereo priključek za slušalke/zunanje zvočnike
Zvočniki	dva
Notranji ojačevalnik zvočnikov	1 W (ref. država članica) na kanal
Nadzor glasnosti	funkcijske tipke na tipkovnici in programski meniji

Tabela 19. Video

Funkcija	Tehnični podatki
Vrsta	vgrajena na matični plošči
Krmilnik	<ul style="list-style-type: none"> • grafična kartica Intel HD • Ločena grafična kartica NVidia

Tabela 20. Komunikacije

Funkcije	Tehnični podatki
Omrežna kartica	Ethernet 10/100/1000 Mb/s (RJ-45)
Brezžično omrežje	notranje brezžično lokalno omrežje (WLAN) in brezžično prostrano omrežje (WWAN)

Tabela 21. Vrata in priključki

Funkcije	Tehnični podatki
Audio	en priključek za mikrofonske/stereoslušalke/zunanje zvočnike
Video	<ul style="list-style-type: none"> en 15-pinski priključek VGA 19-pinski priključek HDMI
Omrežna kartica	en priključek RJ-45
USB 2.0	<ul style="list-style-type: none"> en 4-pinski priključek USB 2.0 en priključek eSATA/USB 2.0
USB 3.0	dva
Bralnik pomnilniških kartic	en bralnik pomnilniških kartic 8-v-1
Priklopna vrata	eden
Kartica SIM (Subscriber Identity Module)	eden

Tabela 22. Brezkontaktna pametna kartica

Funkcija	Tehnični podatki
Podprte pametne kartice in tehnologije	ISO14443A – 106 Kb/s, 212 Kb/s, 424 Kb/s in 848 Kb/s ISO14443B – 106 Kb/s, 212 Kb/s, 424 Kb/s in 848 Kb/s ISO15936 HID iClass FIPS201 NXP Desfire, HID iClass FIPS201 NXP Desfire

Tabela 23. Zaslona

Funkcija	Tehnični podatki
Vrsta	<ul style="list-style-type: none"> HD (1366 x 768), WLED HD+ (1600 x 900) FHD (1920 x 1080)
Velikost	
Latitude E6430	14,0 palca
Latitude E6530	15,6 palca
Latitude E6430 ATG	14,0 palca
Mere:	
Latitude E6430:	
Višina	192,50 mm (7,57 palca)
Širina	324 mm (12,75 palca)
Diagonala	355,60 mm (14,00 in)
Aktivno območje (X/Y)	309,40 mm x 173,95 mm
Najvišja ločljivost	<ul style="list-style-type: none"> 1366 x 768 slikovnih pik

Funkcija	Tehnični podatki
	<ul style="list-style-type: none"> • 1600 x 900 slikovnih pik
Največja svetilnost	200 nitov
Latitude E6530:	
Višina	210 mm (8,26 palca)
Širina	360 mm (14,17 palcev)
Diagonala	394,24 mm (15,60 palca)
Aktivno območje (X/Y)	344,23 mm x 193,54 mm
Najvišja ločljivost	<ul style="list-style-type: none"> • 1366 x 768 slikovnih pik • 1600 x 900 slikovnih pik • 1920 x 1080 slikovnih pik
Največja svetilnost	220 nitov
Latitude E6430 ATG:	
Višina	192,5 mm (7,57 palca)
Širina	324 mm (12,75 palca)
Diagonala	355,60 mm (14,00 in)
Aktivno območje (X/Y)	357,30 mm x 246,50 mm
Najvišja ločljivost	1366 x 768 slikovnih pik
Največja svetilnost	730 nitov
Kot delovanja	0° (zaprto) do 180°
Hitrost osveževanja	60 Hz
Najmanjši koti gledanja:	
Latitude E6430 / Latitude E6530:	
vodoravno	+/- 40°
navpično	+10°/-30°
Latitude E6430 ATG:	
vodoravno	+/- 50°
navpično	+/- 40°
Razmik med pikami:	
Latitude E6430	0,2265 mm x 0,2265 mm
Latitude E6530	0,252 mm x 0,252 mm

Tabela 24. Tipkovnica


Funkcija	Tehnični podatki
Število tipk	ZDA: 86 tipk, Združeno kraljestvo: 87 tipk, Brazilija: 87 tipk in Japonska: 90 tipk  OPOMBA: Številska tipkovnica je na voljo za Latitude E6530.
Razporeditev	QWERTY/AZERTY/Kanji

Tabela 25. Sledilna ploščica

Funkcija	Tehnični podatki
Aktivno območje:	
os X	80,00 mm
os Y	45,00 mm

Tabela 26. Baterija

Funkcija	Tehnični podatki
Vrsta	<ul style="list-style-type: none"> 4-celična (40 WHr) litij-ionska baterija s tehnologijo Express Charge (samo v izbranih državah) 6-celična (60 WHr) litij-ionska baterija s tehnologijo Express Charge 9-celična (97 WHr) litij-ionska baterija s tehnologijo Express Charge 9-celična (87 WHr) litij-ionska baterija
Mere:	
4-celična/6-celična:	
Globina	48,08 mm (1,90 palca)
Višina	20,00 mm (0,79 palca)
Širina	208,00 mm (8,18 palca)
9-celična:	
Globina	71,79 mm (2,83 palca)
Višina	20,00 mm (0,79 palca)
Širina	214,00 mm (8,43 palca)
Teža:	
4-celična	240,00 g (0,53 lb)
6-celična	344,73 g (0,76 lb)
9-celična	508,02 g (1,12 lb)
Napetost:	

Funkcija	Tehnični podatki
4-celična	14,80 V pri enosmernem toku
6-celična/9-celična	11,10 V enosmerni tok
Temperaturno območje:	
Med delovanjem	od 0 °C do 35 °C (od 32 °F do 95 °F)
V mirovanju	od -40 °C do 65 °C (od -40 °F do 149 °F)
Gumbna baterija	3 V CR2032 litijeva gumbna baterija

Tabela 27. Napajalnik AC

Funkcija	Tehnični podatki	
Vrsta	65 W STD in 65 W brez BFR/PVC	d90 W napajalnik
Vhodna napetost	100–240 V AC	100–240 V AC
Vhodni tok (najvišji)	1,50 A	1,60 A
Vhodna frekvenca	50–60 Hz	50–60 Hz
Izhodna moč	65 W	90 W
Izhodni tok	3,34 A (stalen)	4,62 A (stalen)
Nazivna izhodna napetost	19,5 +/- 1,0 V DC	19,5 +/- 1,0 V DC
Temperaturno območje:		
Med delovanjem	od 0 °C do 40 °C (od 32 °F do 104 °F)	od 0 °C do 40 °C (od 32 °F do 104 °F)
V mirovanju	od -40 °C do 70 °C (od -40 °F do 158 °F)	od -40 °C do 70 °C (od -40 °F do 158 °F)

Tabela 28. Mere

Funkcija	Latituda E6430	Latituda E6530	Latituda E6430 ATG
Višina	26,90 mm do 32,40 mm (1,06 palca do 1,27 palca)	28,40 mm do 34,20 mm (1,11 palca do 1,35 palca)	29,50 mm do 37,70 mm (1,16 palca do 1,48 palca)
Širina	352,00 mm (13,86 palca)	384,00 mm (15,12 palca)	359,20 mm (14,14 palca) s pokrovom vrat
Globina	241,00 mm (9,49 palca)	258,00 mm (10,16 palca)	247,40 mm (9,74 palca) s pokrovom vrat
Teža	2,02 kg (4,45 lb)	2,47 kg (5,44 lb)	2,74 kg (6,04 lb)

Tabela 29. Okolje

Funkcija	Tehnični podatki
Temperatura:	
Med delovanjem	od 0 °C do 35 °C (od 32 °F do 95 °F)
Pri skladiščenju	od -40 °C do 65 °C (od -40 °F do 149 °F)

Funkcija	Tehnični podatki
Relativna vlažnost (najvišja):	
Med delovanjem	10 % do 90 % (brez kondenzacije)
Pri skladiščenju	5 % do 95 % (brez kondenzacije)
Nadmorska višina (največja):	
Med delovanjem	–15,24 m do 3048 m (–50 ft do 10.000 ft)
V mirovanju	od –15,24 m do 10.668 m (od –50 ft do 35.000 ft)
Nivo onesnaženosti zraka	G1 kot določa predpis ISA-S71.04-1985

Vzpostavljanje stika z družbo Dell

Vzpostavitev stika z družbo Dell za prodajo, tehnično podporo ali podporo uporabnikom

1. Obiščite spletno stran support.dell.com.
2. Potrdite državo ali regijo v spustnem meniju **Choose A Country/Region** (Izberi državo/regijo) na dnu strani.
3. Kliknite **Contact Us** (stopite v stik z nami) na levem delu strani.
4. Izberite ustrezno storitev ali povezavo do zelene podpore.
5. Izberite način za vzpostavitev stika z družbo Dell, ki vam ustreza.